

Древнее ЗОЛОТО КАЗАХСТАНА



ББК 63.4 я 6

Д 73

Д 73 Самашев З., Джумабекова Г., Базарбаева Г., Оягар А.
ДРЕВНЕЕ ЗОЛОТО КАЗАХСТАНА. Алматы, 2007. 160 с.

ISBN 978-601-209-000-0

Сияющий особым блеском металл, который древний мастер использовал, чтобы в нем увековечить и возвеличить славу и мужество батыра, богатство и могущество владельца бесчисленных стад и табунов, пластелина бескрайней степи, подчеркнуть красоту гордой красавицы-степнячки, — нетленное золото.

Сколько легенд, историй, счастливых и трагических судеб связано с ним! Именно этим бесценным прекрасным предметам древнего искусства посвящено это издание.

Читатели познакомятся с произведениями древних умельцев, сосредоточенными в лучших музеях страны, возраст которых насчитывает сотни и тысячи лет.

Авторы не ставили своей целью разрешить все проблемы, связанные с использованием золота в прошлом, а лишь хотели показать читателю все многообразие и величие подлинных шедевров древних ювелиров; открыть другую грань, иную ценность пресловутого желтого металла.

Ответственный редактор: доктор исторических наук Ш.Ж. Тохтабаева

Рецензенты: доктор исторических наук В.Ф. Зайберт

доктор исторических наук А.Н. Подушкин

Рекомендовано к изданию Ученым советом Института археологии
им. К.А. Акишева, Евразийского национального университета
им. А.Н. Гумилева МОН РК

ББК 63.4 я 6

А 0504000000
00(05)-07

© Издательство «Өнер», 2007

© Самашев З., Джумабекова Г.,
Базарбаева Г., Оягар А., 2007

© Беялов О., фото, 2007

ISBN 978-601-209-000-0

Все права защищены. Перепечатка
фотоиллюстраций, использование мате-
риалов и текстов без письменного согласия
издательства «Өнер» не разрешается.

СОДЕРЖАНИЕ

Введение	6	
Золото древних скотоводов и металлургов		7
Золотые шедевры властелинов Степи	15	
Золото средневековых рыцарей		121
Золото в традиционной культуре казахов		143
Заключение	153	
Библиография		156
Обозначения и сокращения		159



ВВЕДЕНИЕ

«Золото — теплый металл. Его цвет и матовая фактура создают ощущение скрытой солнечной энергии. Есть восточная загадка: «Что такое золото в степи? Ответ: «Заход солнца».
К. и А. Акишевы, 1983

Золото! Бесстрастный автор словаря так толкует это слово: «Драгоценный металл желтого цвета, употребляющийся как мерилло ценностей и в драгоценных изделиях». Но сколько трагических историй, счастливых и неудачных судеб, возвышений и стремительных падений, жестоких столкновений и кровопролитных войн, сражений, благородства и предательства стоит за этим.

История человечества немислимым образом переплетена, связана с этим металлом желтого цвета. Археологи, изучая материальные остатки исчезнувших цивилизаций, могут в какой-то мере проследить процесс возвеличивания этого «презренного» металла. Попробуем мысленно представить, каким образом то или иное золотое изделие — корона, кубок, перстень ли, диадема или браслет, — попали в погребение человека, что оно значило в его жизни. Эти драгоценные предметы могут многое поведают нам о своем владельце: кем он был при жизни, мастер какой страны изготовил для него украшение, что значит их форма и декор. Если бы золотые предметы могли говорить, возможно, они поведали бы нам удивительные истории.

Возникали и исчезали империи, возводились и разрушались города, быстрые волны конных воинов прокатывались по необъятным просторам Великой Степи; золото сверкало, демонстрируя мощь своего владельца, меняло хозяев, но всегда оставалось на высоте, пока не отиравалось вслед за ним в последний путь. Но часто золотые предметы из древних погребений возвращаются в наш мир, обретая вторую жизнь. Они попадают в руки грабителей курганов, коллекционеров древностей, но в конечном итоге в руки исследователей, которые согревают золото в своих руках, трепетно изучая каждую деталь, пытаясь представить его жизнь.

Кто он, древний мастер, сотворивший ювелирное чудо своими тонкими, чувствительными пальцами? Имя его останется для нас великой никогда не разгаданной тайной, но пройдут века и тысячелетия, потомки не перестанут удивляться искусству тюревта, бережно хранить шедевры. Удивительны не только талант древнего мастера-зургера, но и то сокровенное значение, заложенное в каждой вещи. Ведь перед нами предстают не просто украшения, а вещи-символы, которые не всегда удается понять.

Златообильная культура номадов приводила в изумление и восторг исследователей-путешественников прошлых веков, открывавших для себя великую тайну степной цивилизации, непривычной, загадочной и неизведанной.

Издравле людей привлекал не столь блеск золота, а его вечность, нетленность, то, к чему стремился человек в своей изменчивой и непостоянной жизни.



Во втором тысячелетии до нашей эры на огромных пространствах Великого пояса евразийских степей сформировалась общность племен скотоводов, земледельцев и металлургов. Создав в изменяющихся экологических условиях великолепные механизмы адаптации, древнее население эпохи бронзы стало развивать основные направления хозяйственной деятельности — скотоводство и металлургию. Изменения произошли, соответственно, и в других сферах жизни общества.

Известно огромное количество археологических памятников эпохи палеометалла — поселения, некрополи, шахты, горные выработки, петроглифы и другие, разбросанных в бескрайних казахских степях, которые свидетельствуют о высоком уровне культуры населения того времени.

Особое значение приобрели добыча руды и плавка металла. В зависимости от назначения руды и требуемых качеств, древние металлурги сумели эмпирическим путем достичь нужного соотношения меди и олова для разных предметов. Помимо орудий труда — серпов, ножей, тесел, долот и др., все большее значение приобретало оружие. Количество и состав вооружения увеличилось.

Благородство желтого драгоценного металла, воплощенного в удивительных художественных формах, играло свою роль в витиеватом сценарии жизни людей бронзового века, поэтому золотые украшения — частые находки в памятниках этого времени, особенно, в погребениях богатых членов коллектива — главы семей, вождей родов и племенных объединений. Помимо состава погребального инвентаря, их захоронения выделяются большими размерами и тщательным исполнением. Находимые в погребениях украшения и металлические элементы одежды, позволяют реконструировать костюм древнего человека как комплекс, состоящий из взаимобусловленных частей или деталей, несущих определенную информацию о половозрастной, социальной, этнической принадлежности погребенного. Особую роль играют в этой системе золотые украшения.

Гривна и подвески в 1,5 оборота — характерные украшения, выявляемые в погребениях эпохи бронзы. Гривна — один из древних и традиционных предметных символов, маркирующих достаточно высокий социальный статус владельца. С течением времени оформление гривны менялось, ее декор усложнялся. Височные подвески, как и серьги, несли важную функцию в системе костюма древнего человека, что обусловлено, в числе прочего, важнейшим органом — головой. Зона головы всегда оформлялась с особой тщательностью при



Украшение — непременный атрибут красавицы, жившей более 3000 лет назад

помощи прически, головного убора, серег, подвесок, раскраски и т.д. Неслучайно, вероятно, и форма височных украшений — спиралевидные завитки — получила свое дальнейшее развитие в декоре предметов эпохи ранних кочевников. Судя по находкам в Павлодарском Прииртышье, золотые спиралевидные украшения — подвески в 1,5 оборота могли крепиться по несколько штук одновременно, занимая край ушной раковины.

Традиция прокалывания ушной раковины для ношения нескольких серег одновременно зародилась более 3,5 тыс. лет тому назад. Этот прием, используемый современными юными красавицами, уходит корнями в далекую эпоху бронзы, но тогда подобной процедуры удостоивалась далеко не каждая представительница прекрасного пола. Каждый элемент костюма, убранства, украшений, система расположения строго регламентировались религиозными, идеологическими, социальными и другими установками. Во всяком случае, это были женщины, занимавшие не последнюю ступень ранжированного общества. Возможно, этой чести удостоивались женщины, выполнявшие жреческие функции, или почетные матери семейства со здоровым и многочисленным потомством, или женщины-воительницы, верные подруги степных рыцарей.

В период перехода к кочевому скотоводству значительно усиливается хозяйственная роль коня и складывается система идеологических и мифологических



Височное кольцо с изображением коней. Мастерски переданы характерные признаки степной лошади. Эпоха финальной бронзы. Мыншункур, Семиречье

представлений, и формируется соответствующий им комплекс ритуально-обрядовых действий.

Одним из традиционных видов украшений этого времени являются золотые серьги с раструбом. Серьги или, скорее, височные кольца с фигурками лошадей из Мыншункура в Семиречье — редкий вид украшения. Художественные приемы в трактовке заставляют обратиться к изображениям лошадей, знакомым по прекрасным образцам, оставленным обитателями евразийских степей в так называемое сейминско-турбинское время.

Древний художник мастерски передал облик верного спутника воина,номада, отважного охотника — коня, изобразив его в реалистичной манере. Животные изображены стоящими друг за другом, при этом передняя фигурка коня показана в позе неожиданной остановки, о чем ярко свидетельствует положение ног. Несмотря на кажущееся сходство, фигурки коней имеют ряд некоторых отличий. Возможно, это объясняется особенностями технологического процесса изготовления предмета, тем не менее, отметим, что содержательные признаки второй фигурки проработаны более тщательно. Первый конь показан с более короткой мордой, круглыми глазами, пастороженными ушами и развевающей челкой, изображенными слившимися



*Серьга с раструбом
Восточный Казахстан*

Анатомические особенности второго коня проработаны четче. У него высокая, изящная шея, детально показаны скулы, круглый выпуклый глаз, настороженные уши, ровный край, возможно, остриженной гривы с тремя прядями. Разная подача признаков, видимо, может объясняется тем, что здесь показаны самец и самка. По крайней мере, несмотря на то, что это реальные животные, такие особенности, как аккуратная грива, ябрис круглых глаз, настороженные уши и опущенные к горизонтальной поверхности хвосты позволяют с определенной долей вероятности предположить, что древний мастер запечатлел мифологизированный образ культового животного. Украшения подобного

рода, в которых посредством использования приемов зооморфного кода, заключается определенный знаковый текст предназначались, по-видимому, для поминания персонами, занимавших особое положение в иерархическом обществе.

Еще одним неподражаемым образцом древнего искусства является браслет из некрополя 12—10 вв. до н.э. Айбас-Дарасы в Улытау. В этом изделии замечательно слились традиционные для эпохи бронзы форма и орнамент. Браслет состоит из двух половинок, выполненных в виде раструба с окончаниями, декорированными классическим для андроновской эпохи орнаментом, заштрихованными треугольниками, которые более всего



привычно наблюдать на поверхности керамических сосудов этого времени. В период бронзы особое распространение получили серьги с втулкой-раструбом на одном конце, а также такой мотив как спираль—им сформ-лялись концы браслетов (плоские или выпуклые в виде конуса). Возможно, этот элемент совсем не случайно был популярен у древних обитателей степи и горных долин. Он мог символизиро-вать солнце, его вечное движение, кру-товорот света и тьмы, жизни и смер-ти. Сам металл— золотистая бронза и сверкающее золото — усиливали или подчеркивали этот смысл. Древние скотоводы и металлурги по достоинс-тву оценили этот металл и нашли ему соответствующее применение.

Форма серег, достигшая до наших времени из глубины тысячелетий



ЗОЛОТЫЕ
ШЕДЕВРЫ
ВЛАСТЕЛИНОВ
СТЕПИ





Первое тысячелетие до нашей эры. Бескрайние казахские степи, горные долины, полупустыни были заселены воинственными племенами саксов, исседонов, савроматов, массагетов, дахов, аримаспов, юэчжей, сарматов. Огромное количество памятников — обдуваемые степными ветрами курганы, заброшенные храмы и святилища, засыпанные песком и землей поселения, затерявшиеся в траве стрелы и кинжалы. За молчанием кажущейся тишины скрыты топот конницы, дязг и бряцание оружия, стоны раненых, боевой клич предводителя дружины. Это была героическая эпоха, когда создавались мощные союзы племен, достигшие уровня государственных образований.

Письменные свидетельства, оставленные Геродотом, Страбоном, Плинием Старшим, китайскими и персидскими авторами, органично дополняются археологическими источниками.

Эпоха сако-сарматской культуры — время не только постоянных ожесточенных столкновений, но и период созидания неповторимых художественных шедевров, которое имеет соответствующую кочевому обществу идеологию и религиозно-мифологические представления. Основными изменениями в социальном отношении у кочевников явились оформление института вождества, военно-жреческой аристократии, складывание воинства, вызвавшие усложнения и изменения акцентов в идеологической и религиозной системе.

Во второй половине 20 в. в науке прочно утвердился термин «триада», характеризующий облик эпохи ранних кочевников и подразумевающий наличие трех основных компонентов: оружия, конского снаряжения и предметов звериного стиля. Она используется в качестве критерия скифской археологической культуры и в целом надкультурной общности степей Евразии 1 тыс. до н.э. Однако в 90-х годах наметилась тенденция к пересмотру правомерности применения этого понятия.

Основным потребителем «триады» являлась воинско-аристократическая среда древнего кочевого общества. В археологических памятниках 1 тыс. до н.э. прослеживается взаимообусловленность целого ряда компонентов, указывающих на высокий социальный статус погребенного: размеры кургана; сложность наземного сооружения и внутримогильного погребального устройства; количество оружия в целом и наличие парадно декорированных предметов вооружения и конского снаряжения, вещественных символов власти и богатства; почти обязательное присутствие золота, плакированной желтой фольгой бронзы, дерева, кости и других атрибутов власти.

Бляха с изображением наиболее популярных анималистических образов оленя и птицы искусства древних кочевников обладавших сложным семиотическим значением. Жалаудинский клад

Семиречье. 7—6 вв. до н.э.





Наконечник ремня от парадного костюма, декорированный миниатюрными изображениями архаров
Жалаулытский клад
Семиречье. 7-6 вв до н.э.

Присутствие золота в погребениях кочевой элиты неслучайно. В идеологических представлениях древних кочевников золото — это не просто нетленный блестящий металл, но и воплощение вечного солнца, подчеркивающий божественную сущность царя, полководца, жреца.

Памятники искусства древних кочевников — изготовленные из бронзы и золота предметы вооружения и конского убранства, детали одежды, зеркала, культовые атрибуты и многое другое. Особо отмечены предметы, имевшие важнейшую роль в жизни кочевников — оружие, конское снаряжение, предметы культа. Большинство изделий декорировалось изображениями животных, выполненных в так называемом скифском зверином стиле. При этом каждый образ, стилистические особенности и художественные приемы, зона нанесения декора имело глубокий смысл, продиктовано назначением предмета, статусом владельца и т.д. Строго определен набор звериных образов, их место в систе-



ме мировоззрения, условные композиционные приемы, используемые для выражения содержательных признаков каждого животного. Словом, основной характеристикой так называемого скифо-сибирского звериного стиля является определенная каноничность в репертуаре образов и манере их воплощения. Особенности искусства ранних кочевников обусловлены единством социального, религиозного и эстетического содержания. В условиях сложения четкой системы хозяйственной деятельности, повышением уровня технологии обработки, усложнением социально-политической организации, ростом межэтнических и межгосударственных контактов, в обществе резко повышается спрос на золотые изделия, особенно, на произведения декоративно-прикладного искусства, выполненные в скифо-сибирском зверином стиле. В первую очередь, это проявляется в погребениях вождей, где обнаруживаются не только декорированное особым образом оружие и конское снаряжение.

Образ скарабея был не чужд мировоззрению древних кочевников Западного Казахстана





ИС-







Элемент костюма — пластина, инкрустированная
цветными вставками, зернью, обрамленная ложным
плетением.

Эпоха саков Тасмола, Центральный Казахстан



Декор этих золотых украшений демонстрирует
необычный вкус древних кочевников



Предмет скомбинированный из изображений двух протом таутеки и птицы с расправленными крыльями, ажурные прорезы которой одновременно напоминают человеческий лик, скрытый под звериной маской. Элемент парадного облачения Шиликты, Казахский Алтай

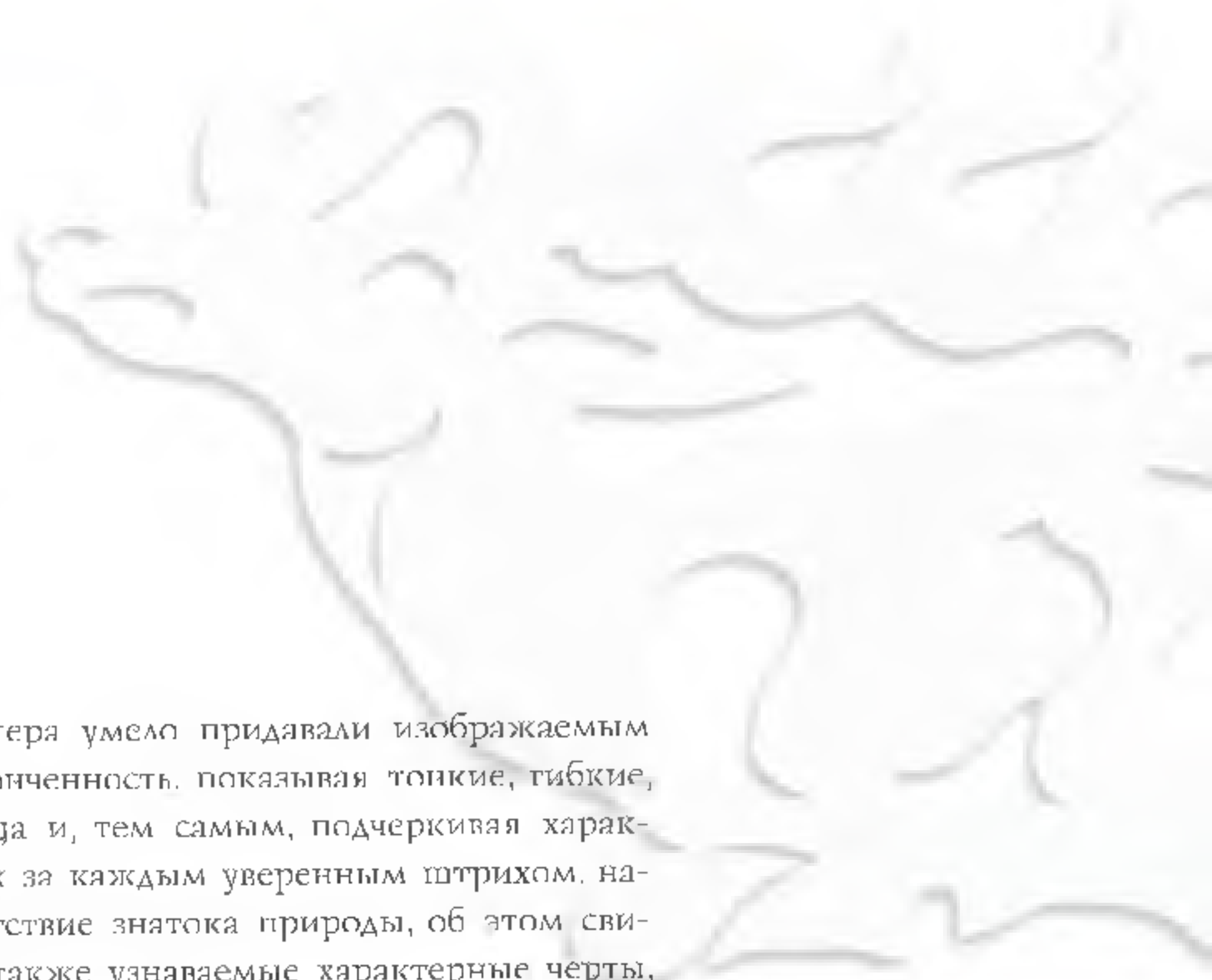
Бляха в виде изображения хищной птицы — одного из любимых образов древних кочевников. Элемент парадного облачения Шиликты, Казахский Алтай

тических нереальных существ, сочетающих признаки различных животных, называемых, может быть, не совсем верно — грифонами. Кроме того, имеют место антропо-зооморфные существа — сфинксы, андрокефалы, гопатпахи. Часто апималистические образы заключены в сложные сюжеты и образуют композиции, называемые «золотическими головоломками», «загадочными картинками» или же изображениями, построенными по принципу зооморфных превращений. Наиболее распространенным стилистическим приемом искусства древних кочевников можно считать использование S-видной линии, обычно так изображают туловища многих животных. Художники называют такой





Прониз в виде фигурки слона с подогнутыми под
брюха ногами.
Жалаулинский клад Семиречье 7—6 вв до н.э.



изгиб «линией красоты». Древние мастера умело придавали изображаемым животным пластичность, изящность, утонченность, показывая тонкие, гибкие, изогнутые шеи, перекрученные туловища и, тем самым, подчеркивая характерные качества зверей. Чувствуется, как за каждым уверенным штрихом, насечкой или бороздкой скрывается присутствие знатока природы, об этом свидетельствует четкая передача облика, а также узнаваемые характерные черты, повадки и поведение тех или иных животных. Звериные образы передавались изображением одной целой фигуры или нескольких, частью — головой, протомой, а иногда в сокращенной форме — в виде когтя, клыка, копыта по принципу *paris pro toto*. Многообразны принципы построения композиций. Здесь можно увидеть фигуры барса, волка, свернувшихся в кольцо; вихревые композиции, образованные из изображений частей или целых фигур животных, шествующих или изображенных по кругу, переницей, из протом или фигур животных противопоставленных друг другу; геральдические, выполненные по принципу зеркальной симметрии с центральным доминирующим элементом.

Одним из ключевых и принципиальных вопросов, который не был решен советскими скифологами, является проблема происхождения скифо-сибирского звериного стиля. В настоящее время в археологии существует несколько версий. Одна из них — центральноазиатская — предполагает, что звериный стиль, как и в целом, культура ранних кочевников сформировался в глубинах Азии — в Сибири, Центральной и Средней Азии в 8—7 вв. до н.э. и был принесен оттуда в готовом виде в Причерноморье. Сторонники второй гипотезы связывают формирование скифского искусства с походами скифов в Переднюю Азию, где в результате контактов с древневосточной культурой они восприняли многие образы, сюжеты и формы, переработав их соответственно своей идеологии. По мнению некоторых из них, искусство звериного стиля распространялось по пространству евразийских степей в две стадии, первая из которых связана с территориями Северного Кавказа и Предкавказья, зонами первичного распространения звериного стиля, откуда кочевники совершали походы в Переднюю Азию. Сторонники еще одной точки зрения — полицентричной, к которой присоединяемся и мы, считают возможным существование и возникновение нескольких очагов скифо-сибирского звериного стиля одновременно.

Искусство звериного стиля ранних кочевников — явление уникальное, сыгравшее в свое время неоценимую роль, так как, по мнению исследователя скифской культуры Д.С. Раевского, заменило населению огромного пояса степей Евразии,



Стилизованное изображение головы фантастической хищной птицы Аралтобе. Западный Казахстан 3 в. н.э.

«Оленья» бляшка. Роскошные ветвистые рога оленьей образуют единую крону Шиликты, Казахский Алтай

территории евразийского культурного континуума. «отсутствующий единый язык» [Погребова, Раевский, 2005, с. 584].

Одна из значительных коллекций золотых предметов, непосредственно относящаяся к скифо-сибирскому звериному стилю, известна под названием Сибирской коллекции Петра I, состоящая из более чем 250 изделий имеет свое происхождение из курганов казахских степей, Алтая и Южной Сибири. «Курганное золото» привлекало людей именно как драгоценный металл, его добывали путем грабежа древних захоронений русские поселенцы с 17 века по мере продвижения на восток.

После того, как А.Н. Демидов поднес некоторые из награбленных археологических золотых предметов императрице Екатерине в 1715 г., Петр I приказал собирать и доставлять такие изделия ему. В 1721 г. сибирскому губернатору П.М. Гаттарину было приказано скупать у добытчиков «могильное золото», а в 1726 г. они были переданы в Кунсткамеру. До этого времени добытые древние изделия либо переплавлялись, либо различными путями, в том числе пиратскими, попадали в руки западноевропейских коллекционеров древностей. За несколько десятилетий было уничтожено множество кочевнических курганов и только лишь в 1764 г. специальным указом







Предметы из сопроводительного вещевого комплекса кургана Байгетобе 7 в до н.э. Шиликты, Казахский Алтай. Раскопки А. Толеубаева

было запрещено разграбление курганов. С 1859 г. Сибирская коллекция хранится в Эрмитаже.

О роли золота вообще и значении определенного набора предметов из золота говорит легенда о происхождении скифов. Существует несколько версий тенеалогического характера, но в двух из них присутствуют золотые предметы — плуг, ярмо, секира, чаша, лук и пояс с золотой чашей на конце пряжки — в передаче Геродота. По этой версии, все атрибуты оказались сосредоточенными в руках одного лица — первого царя Колаксия, что отражает главенство военной аристократии в обществе. Помимо многих важных нюансов, существенна в данном случае непосредственная связь царской власти и военной среды и атрибутов из золота.

Существует версия, что эта легенда привнесена в Причерноморье из восточной части степного пояса Евразии. В этой связи возникает вопрос: случайно ли один из районов формирования скифского звериного стиля и культуры вообще расположен в Казахском Алтае, о чем могут свидетельствовать яркие образцы звериного стиля. Они получены из памятников, ставших в какой-то степени эталонными и давших в свою очередь название периоду эпохи ранних кочевников, например, Майемер, Шиликты.





Фигурка архара. Рельефом и вставками из бирюзы обозначены характерные признаки мощного и красивого животного. Элемент парадного ублачения. Шиликты, Кочахский Алтай

Измайловка. Там же, по мнению некоторых исследователей, может быть локализован знаменитый «златоносный поток» Плиния, его местонахождение связывается с районами озера Зайсан и верхнего течения Иртыша, где обитали «аримаспы» [Мачинский, 1996]. Предполагается, что в данном племени существовал сакрализованный слой общества, связанный с выявлением и добычей золота. Считается, что аримаспы были одноглазыми, но не в прямом смысле этого слова. Свое название они получили от манеры раскрашивать определенными пытатауированными знаками тело и лицо. Видимо, борьба аримаспов и стерегущих золото трифтов отражает какие-то очень глубокие реально существовавшие взаимоотношения между племенами, с одной стороны, и их мифологическое переосмысление, с другой стороны.

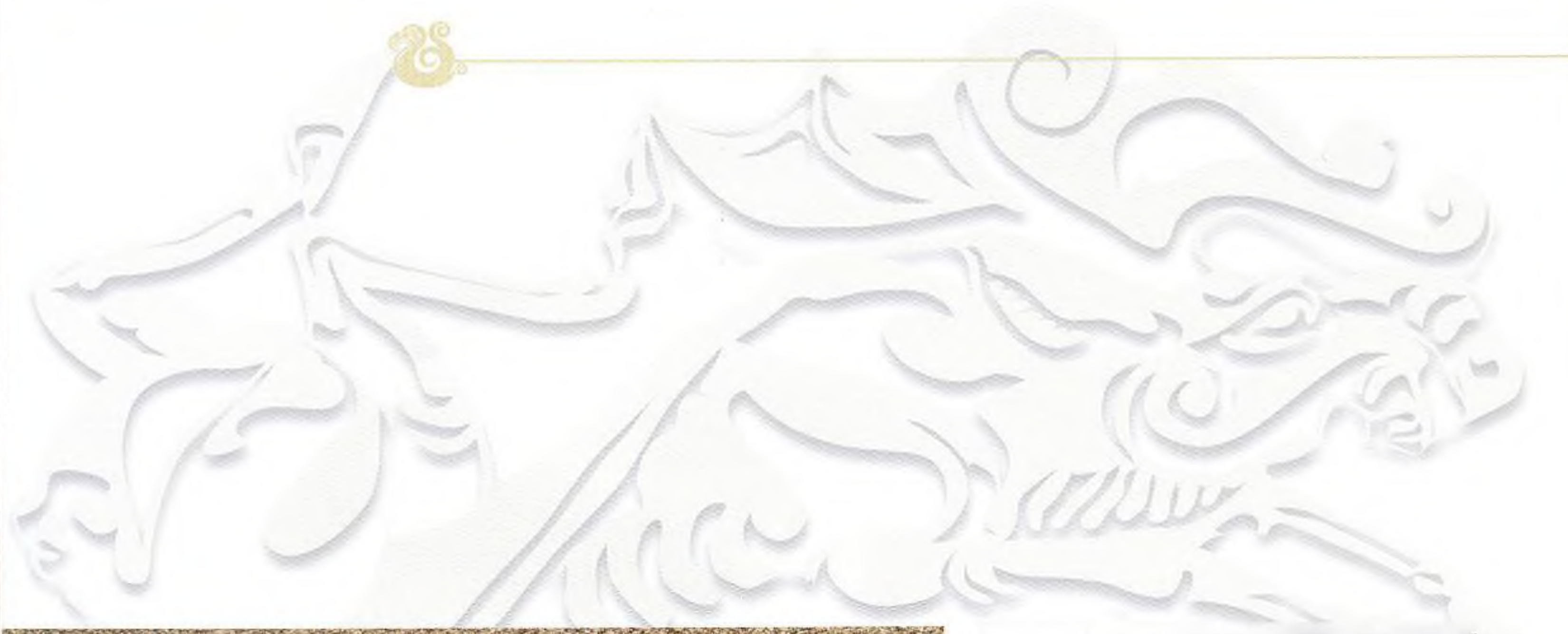
Вероятно, созвучно этому предположение о том, что ювелирные украшения из известного раннесакского памятника Аржан проникают в Тыву с носителями адды бельской культуры, генезис которой может быть связан с областями Казахстана. Исследователи Аржана-2 предполагают, что для такого элитарного захоронения, возможно, помещение предметов, выполненных на заказ в отдаленных мастерских или добытых в результате военных







Бусы из золота, жемчуга и полудрагоценных камней подчеркивали нежный образ степнячки. Западный Казахстан



13

что проявляется в традиции украшать коня, снаряжать для посмертного путешествия.

Значение коня для кочевника-скотовода трудно переоценить. Отметим, что по одной из версий именно территория Казахстана рассматривается исследователями в качестве центра сложения коневодства. Видимо, возникновение культа коня исчисляется не одной тысячей лет. Отголоски трепетного отношения к этому благородному животному частично зафиксированы в немногочисленных письменных источниках эпохи палеометалла и сведениях, оставленных Геродотом. Потребительный обряд, предполагающий захоронение коня в одной могиле с человеком, зафиксирован в Казахстане с эпохи бронзы. Предположительно, так выделяются погребения особо значимых персон,

имевших при жизни определенный вес и авторитет в обществе, заслуживших почет и уважение своими экстраординарными качествами, которые проявились во многих моментах, пронизывающих все сферы общества, будь то мирное существование, войны, борьба со стихией, джугты и т.п. Это могли быть почитаемые воины, вожди.

Обряд сопребения коня на территории Казахстана отчасти прослеживается и в настоящее время, пройдя сквозь многие сотни лет, он претерпел сильные изменения. Тем не менее, в ритуальной практике погребального обряда казах по сих пор присутствует отдаленный отзвук давно минувших лет и связано, это видимо, с той великой ролью, которую играло это животное в повседневной жизниномада.

В книге мы расскажем о наиболее ярких образцах древнего декоративно-прикладного искусства из золота: Жалаулы, Шиликты, Майемер, Кяргалы, Беспа-тыр, Тенлик, Иссык, Берел, Тарасу, Кырыкоба, Байкара, Аралтобе, Лебедевка.

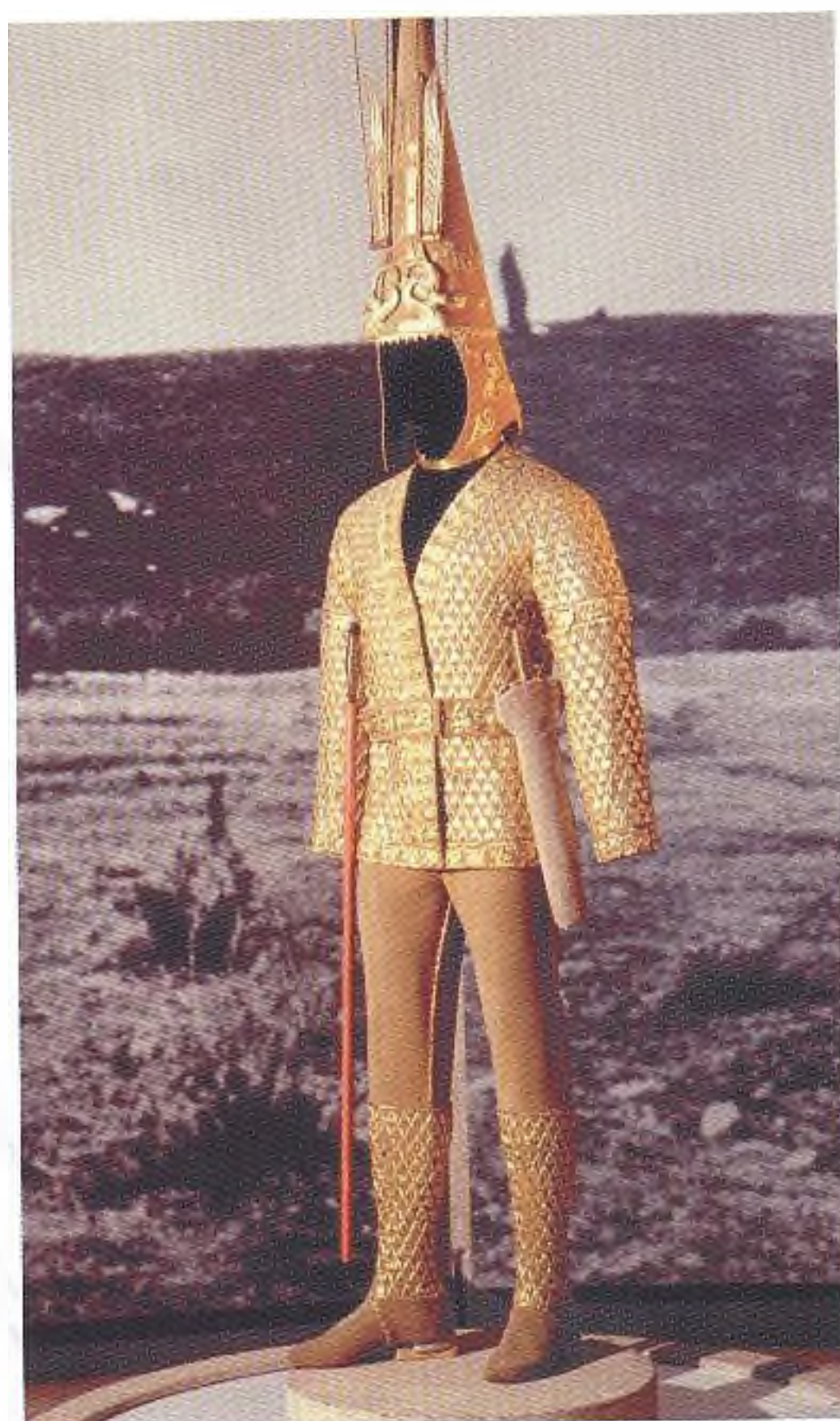


Колты с вставками из полудрагоценных камней. Западный Казахстан



Оковки на деревянный сосуд в виде стилизованных изображений хищных птиц

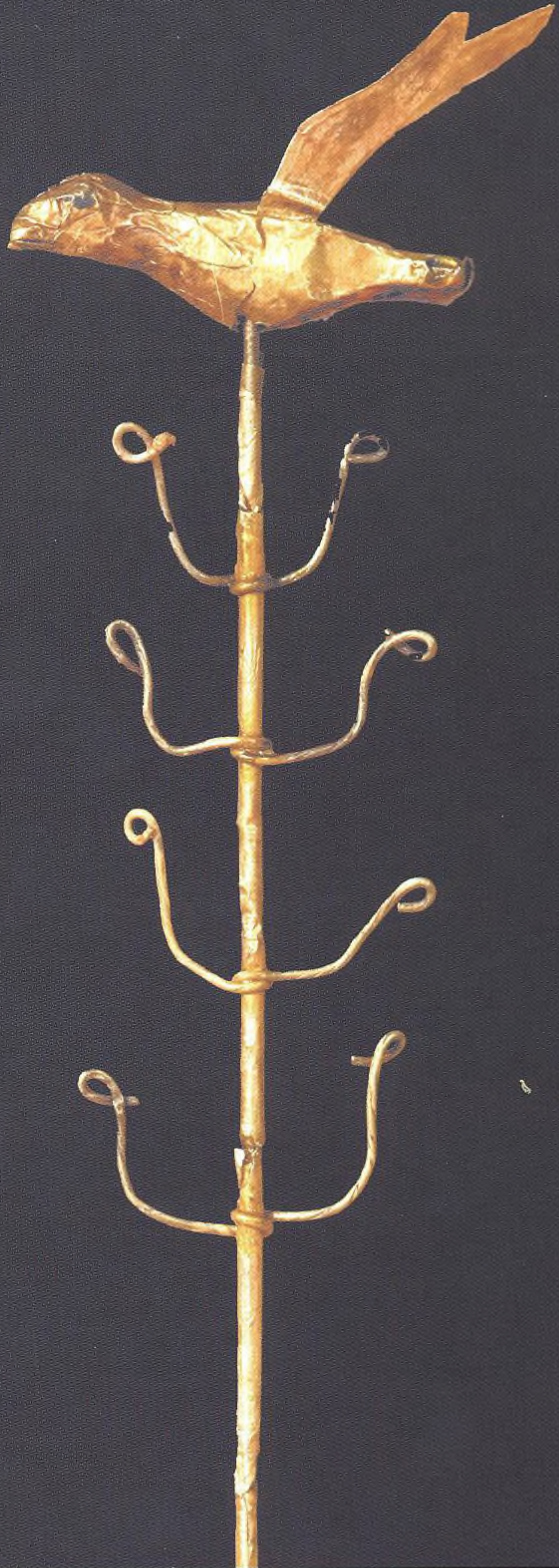
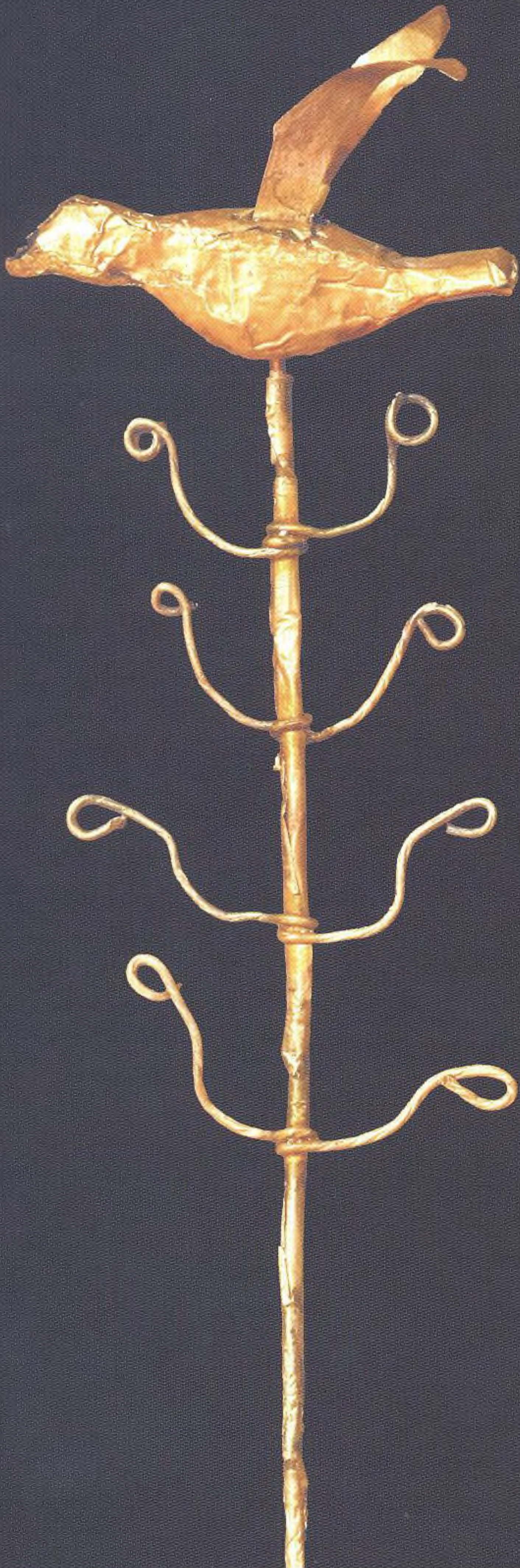
Фигурки птиц на вершине дерева. Не случайно эти изображения декорируют головной убор человека, погребенного в царском кургане Иссык. Элементы парадного головного убора. Семиречье



Один из самых известных комплексов, и в то же время более ранний по времени, относящийся к начальному этапу эпохи ранних кочевников и очень интересный в плане соотношения функционального назначения предметов, их декоративного исполнения, семантики изображений и материала, из которого изготовлены предметы комплекса — Жалаулы. Этот клад был обнаружен сравнительно недалеко от г. Алматы в 1988 г. в ярыке промоине близ с. Жалаулы Кетенского района. В войлочном мешке, сильно пострадавшем от безжалостного времени, находилось 649 золотых изделий, общий вес которых составлял 1,5 кг. Судя по разновременности этих изделий (7—6 вв. до н.э.; 5—3 вв. до н.э.; 3—5 вв. н.э.), клад собран при разграблении курганов, которых в районе Алматы очень много.

Предметы клада могли быть элементами одеяния представителя царского рода саков, часть — фрагменты парадного снаряжения верхового коня.

Среди разновременных золотых изделий Жалаулинского комплекса выделяется группа предметов 7—6 вв. до







н.э., объединенная стилистическими приемами декора. Среди них — литые напивные бляшки подтреугольных очертаний, включающие замкнутую композицию с парным изображением оленей и птицы. Две из них отличаются размерами. В специальном исследовании, посвященном одной из блях, авторы выдвинули ряд предположений о назначении сквозных премов в моделировке фигур бляшки. По их мнению, просветы могли заполняться вставками из полудрагоценных камней; либо бляшка с внутренней стороны покрывалась тони-



*Железные украшения
обложенные
гофрированным золотом*

рованной мастикой; благодаря тонировке основы, на которую прикреплялась бляшка, и игре светотеней, создавалось впечатление полихромности изображения [Самашев, Ольховский, Омаров, 1997].

Однозначно, в данном изделии показаны олени, символизирующие жертву, и в то же время показана их семантическая связь с образом Мирового древа.

Вероятно, описанные бляшки являются существенными деталями костюма человека, наделенного способностью или полномочиями связывать зоны мироздания — вождя, служителя культа. Чаще симметрично образованные композиции с оленями, козлами, крылатыми кентаврами помещались на головном уборе социально значимых персон, что хорошо прослежено по материалам курганов Иссык, плато Укок, Аржан-2 и др.

Почти аналогичное изображение оленя использовано при отливке пронижи из Жалаулы. В ней использованы те же художественные приемы, выработанные в

среде саков в 7—6 вв. до н.э. Всего их две, несколько отличающиеся размерами. Многочисленны в составе клада пронизи, декорированные изображениями архаров и шариками зерна, всего их восемь. В эту же серию входит наконечник ремня, декорированный аналогичным образом.

Схожую семантическую нагрузку имеют бляшки, декорированные обычным сюжетом — сценой терзания копытным хищником копытного животного (4 экз.), заключенной в каплевидную форму бляшки. Сюжет передан в сжатом



или сокращенном варианте. В плане смысловой нагрузки эти бляшки соотносятся с остальными деталями комплекса, так как посредством построения композиции и изображения конкретных образов передано представление саков о трех зонах мироздания, о соответствии в семантическом плане определенного животного соответствующим элементам космической модели, т. е. показана корреляция пространственного и зоологического кодов.

Посредством неоднократного воспроизведения животного в жертвенной позе, сюжета со сценой терзания, сакские мастера, видимо, передавали идею вечного круговорота жизни смерти, воскрешения после смерти, смерти как условия воскрешения. Определенно, подобный декор наносился на парадное одеяние человека, выполнявшего соответствующие функции в коллективе, отвечающего за гармонию и порядок в подвластном социуме.

Деталь парадного одеяния, декорированная рельефными изображениями ар-

*Спиралевидный браслет
Западный Казахстан*





Центральный элемент декора урала из коллекции
«Алты»

харов и шариками зерни, по контуру ограниченная двойной витой проволокой. Декор данного изделия отличается от предыдущих тем, что архары направлены с двух сторон к середине изделия. Отсутствие в центральной части его каких-либо изображений позволяет предположить, что здесь могла находиться какая-то центральная фигура. Вероятно, это короновидное изделие занимало центральную часть комплекта парадного одеяния, так как симметричное расположение других деталей костюма, в том числе проназелей, исходит из разнонаправленных изображений архаров, образующих две парные композиции; бляшки с передачей сюжета терзания также образуют две пары. В таком случае допускается и предназначение их для парадного убранства коня представителя кочевой элиты, аристократии, служителя культа.

Один из предметов комплекса, о назначении которого нет единого, общепринятого мнения, это подтреугольная выпукло-вогнутая пластина, внешняя поверхность которой покрыта напаянными свернутыми в конусовидную трубочку иглами. По углам изделия проделаны отверстия для крепления к основе. О смысле этих иглолок также нет общепринятого мнения, предполагают в них и передачу шерсти животного, и ростки растительных побегов.

В комплексе имеются восемь звеньев из соединенных друг с другом пяти трубочек, тыльная сторона их уплощенная, а внешняя — округло-выпуклая, декорированная рельефным орнаментом в виде косых линий, имитирующих в целом плетение.

Несколько выбиваются в комплексе спаренные и одиночные подвески в виде вытянутых ромбов, напоминающих зерновые злаки.

Жалаулинский клад во многом пере-

В мировоззрении древних кочевников образу архара отводилось особое значение. 4—2 вв. до н.э. Лебедевка, Западный Казахстан.

Нашитые бляшки, образующие вереницу из крылатых горных козлов. Кургалинский «клад». Семиречье. 2—1 вв. до н.э.







*Шаровидные подвески,
декорированные зернышками.
Западный Казахстан*

связывается с находками из шиликтинских курганов Казахского Алтая. Курганы Шиликтинской долины в Восточном Казахстане исследованы в 1960-х гг. С.С. Черниковым (курган 5) и в 2003—2004 гг. — профессором Толеубаевым А.Т. (Байтөбе у села Жалпы).

Предметы из кургана 5 позволяют представить, насколько роскошным первоначально мог быть внутримогильный комплекс. Коллекцию памятника составляют бляхи в виде оленей, орлов, кошачьих хищников: фигурки кабанов, изображение рыбы, бляшка в виде птицы, украшение в виде изображения зайца. О том, что в коллекции исследуемого объекта есть изображение зайца обнаружено совершенно недавно. Долгое время в науке данный образец именовался украшением, выполненным в технике перегородчатой эмали. Образ зайца, в памятниках скифо-сакского времени Казахстана встречается очень редко. На сегодняшний день известно еще всего лишь два изображения, происходящие из Семиречья: один зверь содержится в декоре лезвия иссыкского кинжала, второй — на камне-стеле из некрополя сакской элиты Бородай.

В изобразительных памятниках из Шиликтинского кургана 5 отмечается тенденция акцентирования тех или иных содержательных элементов при помощи кругов/колец, каплевидных фигур, округлых выпуклостей, что в целом характерно для памятников раннесакского времени. В изготовлении предме-





Нашивные бляшки — декоративные элементы парадного облачения представителя сарматской аристократии Аралтобе, Западный Казахстан 2 в. н.э.

Нашивные миниатюрные бляшки с зооморфным декором, Западный Казахстан

Таинственный смысл заложен в бляхе, декорированной витиеватым орнаментом, состоящим из фито- и орноморфных мотивов Каргалинский «клад» Семиречье. 2 — 1 вв. до н.э.

топ соседствуют различные техники исполнения: инкрустация, вырезывание, выбивка плоским барельефом на бронзовой матрице, объем, получаемый при помощи стибания листового золота, техника перегородчатой эмали, клепка, пайка.

Курган Байгетобе диаметром 99 x 97,4 м и высотой 7,9 м представлял собой сложное архитектурное сооружение. При строительстве которого использовали камень, галечник, листовенницу. Выявлены конструктивные





Нашивные бляшки в виде пирамидок. Элементы
декора костюма Араштыбе Западный
Казахстан. 3 в н.э.



*Элементы декора костюма — нашивные бляшки.
Западный Казахстан*





элементы в виде дромосов. Литые бляхи в виде орлов стилистически находят полные соответствия образцам, выявленным в кургане 5 этого же памятника, за исключением небольших отличий.

Подлинный шедевр искусства древних кочевников являет собой «оленья» бляшка, содержащая геральдическую композицию из двух обращенных в противоположные стороны оленей, представленных протомами и соединяющиеся друг с другом мощными коронами массивных, ветвистых рогов и тонкими изящными шеями. Такие тонко проработанные содержательные элементы как скулы, щеки свидетельствуют о безупречных знаниях древними художниками фауны. Данный образец является практически абсолютной аналогией известной «оленьей» бляшки из Жалаулинского клада.

Бляшка в виде фигурки горного барана. Животное изображено стоящим на кончиках копыт, в профиль, влево с сомкнутой пастью. Тщательно проработана моделировка тела, рельефно обозначены подтреугольный выступ на холке, лопатка, круп, короткий хвост показан прижатым. Описанный образ среди числа себе подобных считается пока наиболее ранним в скифо-сакских древностях Казахского Алтая.

В материалах данного памятника содержится небольшая бляшка, выполненная по принципу «зоологической головоломки». В ней заключено четыре изображения:

два горных
козла.

птица
и, видимо,
миксантропич-
ный персонаж. Пос-
ледний представляет собой,
видимо, человеческую личину со
звериными чертами, хотя больше всего
напоминает маску.

Еще одна находка, заслуживающая внимания — пятилучевая розетка, выполненная из разных материалов: металла, рога и камня. Интересно цветовое решение композиции, достигнутое за счет сочетания желтого, синего и белого оттенков разных по природе материалов. Многолучевые розетки были популярны в эпоху ранних кочевников на всем протяжении евразийского степного пояса.

Золотые пластины с зооморфным декором происходят из клада, найденного у с. Майемер. В этих пластинах признаки, характеризующие копытных детализированы, проработаны когтистые лапы, подчеркнута трехпалость и одновременно присутствуют образцы, где кончики лап обозначены кольчатými фигурами. Один из самых известных памятников в мировой науке — курган Иссык, элементы экипировки из которого были использованы в разработке государственной символики Казахстана. Несмотря на то, что он был открыт сравнительно давно — в 1969 г., и материалам кургана посвящена не одна работа, окончательное решение вопросов сакской культуры, вызванных открытиями в



этом кургане, еще далеко от завершения. Мы коснемся лишь некоторых деталей комплекса. Характерно, что и в этом случае дкор предметов, наполненный глубоким содержанием, назначение самих изделий, материал — золото, и социальный ранг погребенного находятся в полном соответствии друг с другом. Иссыкский принц был погребен в большом кургане у подножия тор, что очень символично. В качестве инвентаря царственной персоны выявлены: 31 керамический сосуд, 3 металлических чаши, серебряная ложка, деревянные подносы, деревянные миски, два черпака: кинжал и меч, декорированные золотом в скифском зверином стиле (?), плет, одет в плащ, камзол (кафтан), штаны, сапоги с золотыми нашивками, кулах со сложной символикой, гривна, серьга, пояс с бляхами; два перстня [Акишев, 1978].

Важнейшим элементом костюма иссыкского человека является головной убор, форма и декор которого, с одной стороны, образуют самостоятельный ансамбль, с другой стороны, демонстрируют неразрывное единство со всем комплексом находок. В целом он организован по принципу симметрии и передает идею трехчастного строения Космоса. В центре композиции расположена налобная эмблема, образованная крылатыми и рогатыми конями, а также здесь помещены две нашивные бляхи в виде лошади. В центре вверх устремлены четыре пластины в виде стрел и крыльев птицы и орнаментальные элементы из золо-



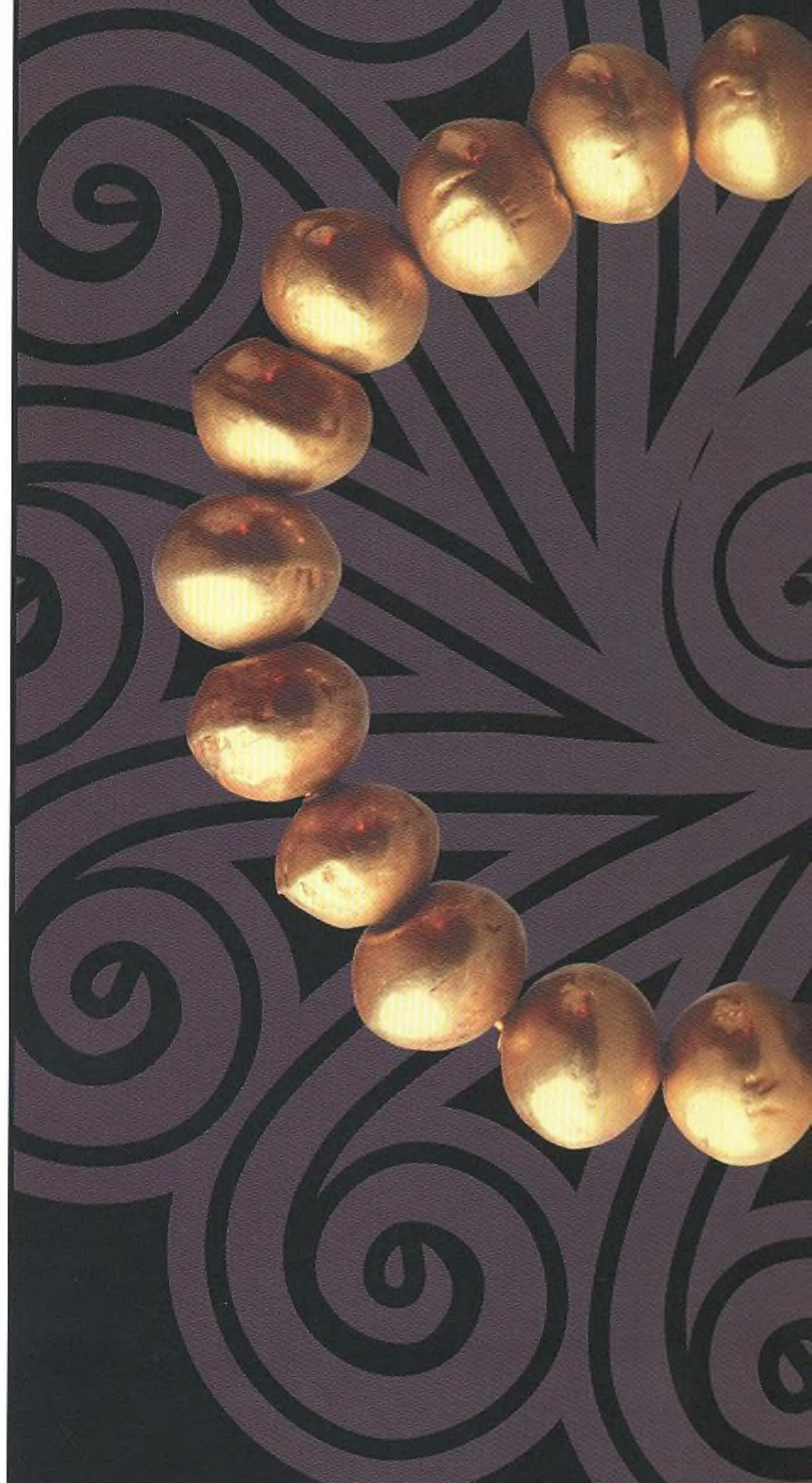
*Нашивная бляшка с четырехлучевой розеткой
в центре. Западный Казахстан*

*Низка золотых шаровидных бусин 6—5 вв. дн. н.э.
Бесоба Западный Казахстан*

тых пластин. Изображения барсов с мощной широкой грудью и шеей и характерным поджарым туловищем точно передают настроение зверя, подчеркнутое прижатыми к голове унами, суженными глазами, оскалившейся мордой и опущенным хвостом. Туловище хищника развернуто так, что он показан как бы обернувшимся назад, небесную сущность животного подчеркивают неширокие S-видные крылья. Изображение хищника дополнено ненавязчивыми штрихами, передающими не только видовые особенности, но и напряжение, экспрессию, настороженное, готовое к схватке состояние барса. О том, что это может быть барс, истекает также из того, что зверь показан карабкающимся на горную вершину, обитателем которых он является в естественных условиях. Особый фриз составляли бляшки в виде головы кошачьего хищника в фас.

Венчание кулаха фигуркой архара имеет семантические параллели в виде помещения на головных уборах, на коронах, на штандартах изображений копытных животных — оленей, горных козлов. В данном случае прослеживается соответствие функционального назначения предмета, его декора, сакральной функции вещи и изображения.

По мнению некоторых исследовате-





лей, головные уборы конической формы являлись символом власти, например, конические тиары бактрийских правителей с золотыми украшениями принадлежали выходцам из кочевой среды [Сарианиди, 1983, с. 29]. При анализе материалов Иссыкского кургана становится очевидной связь конической формы головного убора с его декором — изображением мирового древа и архара или козла и оленя. Данное обстоятельство подтверждает семантическую связь этих элементов и сакральной сущности особы, голову которой венчали.

На шее иссыкского принца расположена гривна, образованная тремя кольцами с окончаниями, оформленными в виде головы кошачьего хищника. Гривна сама по себе несла важную функцию в системе костюма древнего человека. Это и символ определенного социального ранга человека, и выполнение охранной функции, так как расположение на шее, на границе головы (верх) и туловища (середина), требовало определенной функциональной нагрузки и соответствующего декоративного оформления. Соответственно и в оформлении гривен у ранних кочевников обычно использовали определенный набор образов — барсы, тигры, волки, грифоны. В оформлении кафтана, как обычно, фризами декорированы подол, полы, манжеты, ворот, предплечье, что обусловлено не столько эстетическими мотивами, но и представлениями о функции этих частей одежды. Не случайно для их оформления использован образ кошачьего хищника.

Сапоги и кафтан погребенного целиком покрыты бляшками на бронзовой основе, придающими одежде подобие панциря, катафракт. С одной стороны, это сияние золота солнцеподобного владыки, с другой стороны, такое оформление одежды соответствует функции защиты общества вождем.



Серьга. На длинной подвеске цепи расположен полый шар, придающий гармоничное равновесие всему комплекту украшений. Западный Казахстан

Щиток умбона, декорированный изображением головы Сашира. Западный Казахстан





*Наиболее часто встречаемая форма серег.
Дополнение из ряда бусинок, возможно, придавало
серьгам силу оберега*





Бляхи от пояса выполнены в виде головы лося в профиль. Черты лося использованы и в образе фантастического животного, использовавшегося в декоре поясных блях. Однако преувеличенно огромные рога, вытянувшиеся вдоль всего туловища над спиной, не соответствуют широким и коротким рогам лося, скорее принятые для изображения оленей в скифо-сибирском зверином стиле. Третий элемент, хвост, скорее характерен для лошади. Фантастичность полученному образу придает также крыло (?) в виде головы орлиного грифона. Все изображение органично вписано в подпрямоугольную форму бляхи.

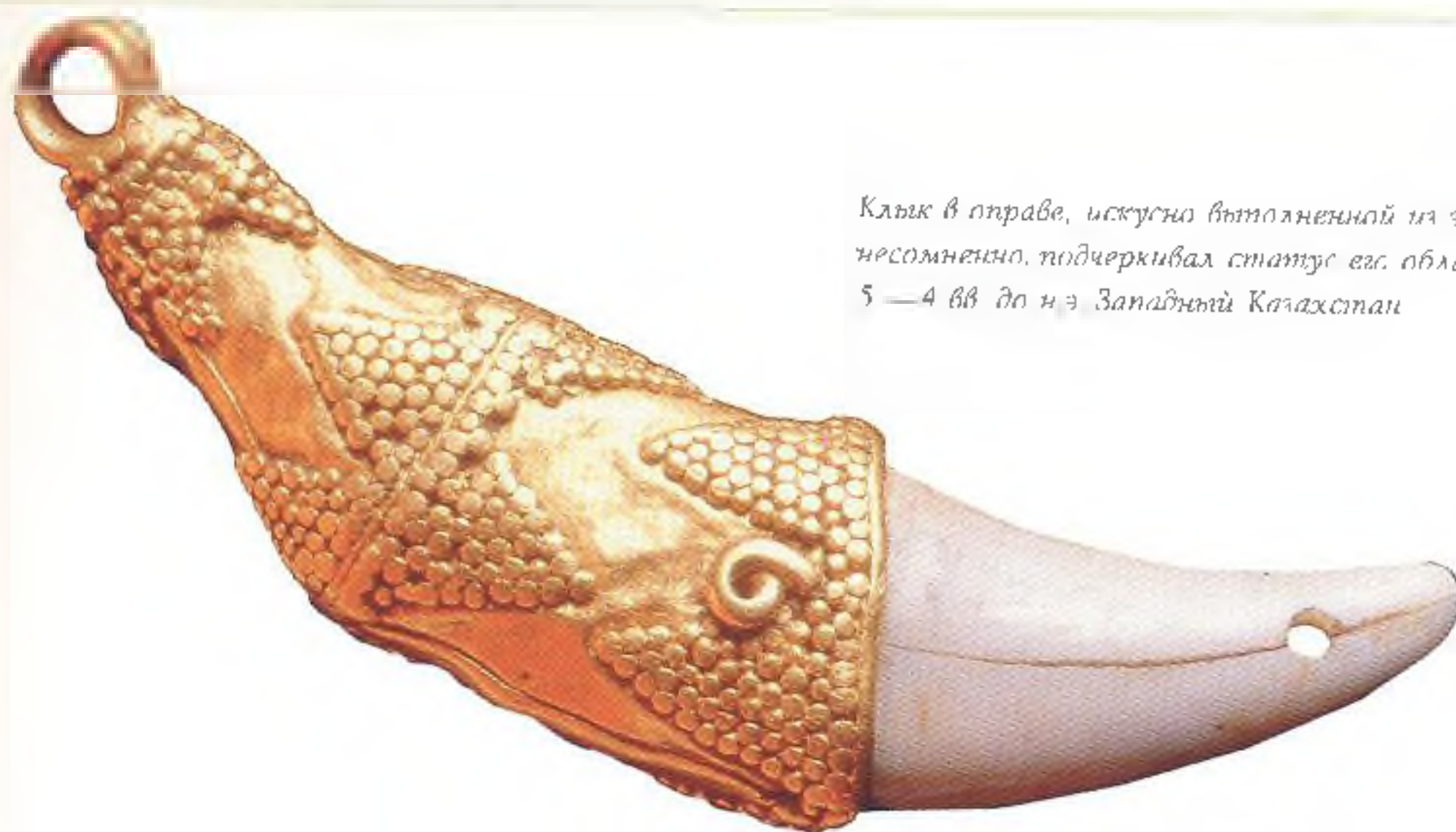
Возможно, образы коня, лося и оленя семантически близки и взаимодополняемы в мифологии саков. Это подтверждают, в частности, материалы курганов Алтая, где кони, сопровождавшие царскую персону в путешествии в иной мир, были преобразованы в оленей, козлов. Расположение образов нереальных существ на поясе, в месте соединения концов ремня, неслучайно. Пояс, важнейший атрибут мужчины-воина, нес конкретную функциональную нагрузку защиты человека. Возможно также, что такие детали как пояс, декорированный определенным образом, надевался в строго регламентированных случаях, в обрядах переходного цикла и в узком кругу лиц, которым позволялось использовать не обыденные одежду и атрибуты. Известно, что пояса, особенно изго-

*Излюбленная форма
серег древних кочевников
Западный Казахстан*

*Нашивные бляшки —
декоративные элементы
парадного облачения
представителя сарматской
аристократии Аралтобе
Западный Казахстан 3 в н.э.*



*Перстень с напайкой из шариков зерна,
передающий утонченный вкус древнего зергера.
4 — 3 вв. до н.э. Байте, Устюрт*



Клык в оправе, искусно выточенный из золота, несомненно, подчеркивал статус его обладателя.
5 — 4 вв до н.э. Западный Казахстан

товленные с применением золота, использовались как символы царской власти еще на Древнем Востоке. Пояс иссыкского принца завязывался ремешками, пропущенными через две крайние бляшки с идентичным декором на каждой. По данным героического эпоса, боевой пояс служил неременным атрибутом снаряжения батыра. Он повязывался на юноше, принимавшегося в разряд полноценных воинов, являясь одним из маркеров или показателей воинского статуса, возмужалости молодого человека.

Более реалистичным представляется изображение лося с перекрученным посередине туловищем, помещенного в пространство накладки, ограниченное гофрированной рамкой. Несмотря на некоторую стилизованность и орнаментальные мотивы, наблюдательный художник умело передал не только узнаваемые черты копытного животного, но и состояние агонии при ранении. В то же время изображение зверя с перекрученным туловищем несет смысловую нагрузку, связанную с идеей жертвоприношения верховным божествам.

Несколько необычно выглядит золотой распределитель ремня в виде свернувшегося в кольцо хищника, сочетающего признаки пантеры и волка. Исследователи называют такую позу животного «утробной», передающую идею окружения. Поза хищника выражает также идею последующего возрождения к жизни после смерти в виде жертвы, ритуальной, в бою. Передает насущную идею умирания и воскрешения, смерти и жизни.

Волк — один из древнейших образов, известный в искусстве степной Евразии с эпохи бронзы. В его воспроизведении показывали признаки, позволяющие безошибочно узнать хищника, видимо, определенные из них выделялись или подчеркивались не случайно: вздернутый кончик носа, оскаленная пасть с острыми клыками, короткие уши, поджарое туловище с широкой грудью и мощным загривком, хвост «поленом».

Реально, в естественной природной среде, основной пищей волка являются травоядные животные, добычей горного волка служат горные козлы. Этот вид хищников отличается особой смелостью, злобностью. В индоевропейской традиции волк (равнозначен собаке) представлял собой животное «иного» мира. Он обладал совершенно определенными, присущими только ему, качествами, которые акцентировались при использовании этого образа в мифологии.

Волк в первую очередь ассоциируется в ряде мифологем с темным, хтоническим миром. Достаточно проследить образ этого животного в мифологических представлениях многих культурных традиций, в том числе, тюрко-монгольской.



*Серьги с подвесками в виде шариков
Западный Казахстан*











Перстень с изображением одного из царей Греко-Бактрии в воинском шлеме. Перевал Кордай. Алматинская обл.

в новом качестве, обретал новую душу. Возможно, здесь следует видеть то, что старый воин переходил в статус предка, а посвящаемый юноша перерождался в «волка». Составляющие этот ритуал элементы направлены на приобщение к сонму предков. Таким образом, душа умершего сохранялась внутри коллектива, и его лучшие качества наследовались.

Сходную цель — воплотить в герое-воине лучшие воинские качества поверженного противника, «воскресить» его в себе, имел воинский каннибализм [Кярдини, 1987, с. 112, 132].

Важным моментом является «приобретение» в результате обряда, после прохождения полного цикла обучения, испытаний, участия в боевых походах и других ступеней инициации, особых качеств, позволявших называть воинов волками (медведями): храбрость, нечеловеческая сила, неуязвимость и т.д. (берсеркер, ульфхедхин в индоиранских мифологемах). Существовало представление о волке как символе вождя боевой дружины, имя которого связано с волчьей этимологией, например, скифский Ишпакай.

Помимо интерпретации «псов» древнегреческих авторов как скифских отрядов, представленных членами воинских мужских союзов в Передней Азии, в письменных источниках отмечены и другие упоминания мужских союзов у скифо-сакских племен. В «Парнах» дахов под предводительством Арпака ис-



следователи видят «возрастную группу молодых неженатых воинов» [Тревер, 1947, с. 82].

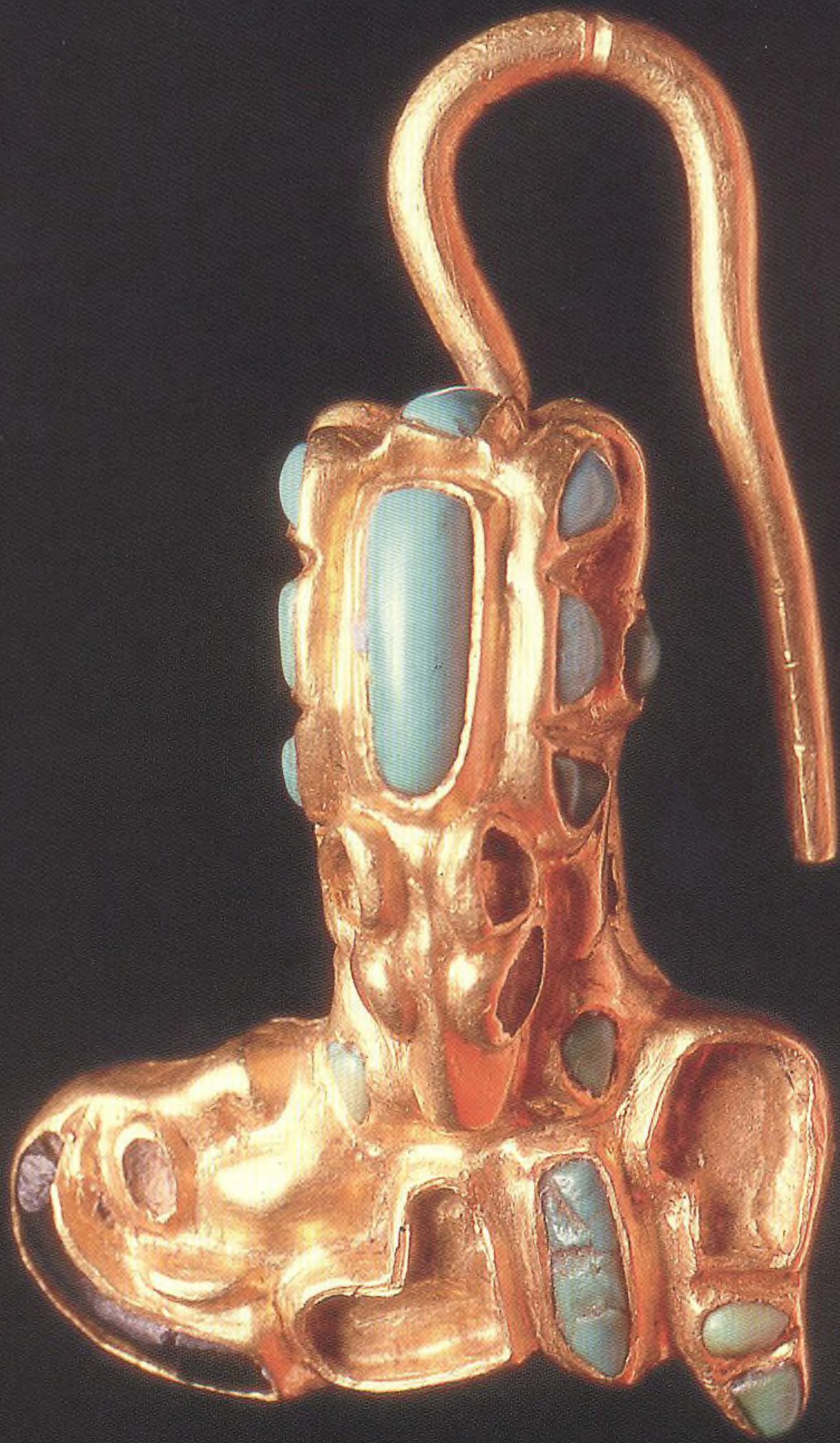
Культ предков, обряд инициации и другие важные элементы ритуально-обрядовой практики данной эпохи неразрывно связаны с культом оружия.

Кинжал и меч — неперенные атрибуты воина, вождя. Как и все атрибуты иссykkского воина, они декорированы золотом в зверином стиле. Навершие кинжала традиционно оформлено в виде двух симметрично расположенных голов упастых орлиных грифонов. Рукоять окутана витой проволокой, а клинок декорирован пластиной с изображениями змей, лис, зайцев, волков, кабанов, тигров,

Серьги в виде фигурки антропоморфного персонажа несомненно, носили не только в качестве украшения 2—1 вв до н.э. — 1—2 вв н.э. Западный Казахстан



Печать с мифологическим сюжетом Западный Казахстан





Перстень с щитком в виде фигурки лежащего
верблюда. Каргалинский «клад». Семиречье.
2—1 вв. до н.э.





Серьги, декор которых позволяет представить загадочный образ гордой, статной красавицы сарматки Лебедевка, Западный Казахстан

архаров, верблюдов, джейранов. Такое оформление клинков явление довольно редкое и, наверное, соответствует всему костюму иссыкского человека, выполняющего определенные ритуальные функции. Очевидно, дублирование семантики вещи и ее декора. Принимая во внимание само значение кинжала, имеющего большое не только практическое, но и символическое значение в жизни воина, кочевника, охотника в целом, и особенно в ритуальной практике вождя или жреца, а также его декор и материал (железо и золото), можно предположить его использование как символа смерти во имя жизни.

Обычно погребения подобных «золотых» людей являются ограбленными, причем не однажды: в древности и в более позднее время. Это, к сожалению, делает невозможной не только реконструкцию полного одеяния вождя, но и многих более глубоких содержательных сторон жизни кочевого общества. Однако в связи со значительным преобладанием разграбленности погребальных комплексов невольно возникает вопрос: не было ли это преднамеренным актом, завершающим этапом сложного и длительного цикла погребально-поминальной обрядности? Возможно предположить, что по истечении определенного срока, когда представлялось,



Бляшка, декорированная фито-орнитоморфными элементами и зернью. Каргалинский «клад», Селмирче, 2 — 1 вв до н.э.

что погребенный достиг конечного пункта своего посмертного путешествия, целостность его могилы нарушали. Не исключено также, что погребение грабили чужие племена, приходившие на смену прежним, что случалось часто в эпоху существования мобильных, воинственных кочевников. Это тем более вероятно, что наиболее богатые и сильно разграбленные погребения принадлежали социальной верхушке, при захоронениях чаще образцованной из иноплеменных, иноэтничных представителей.

Уникальные открытия, проливающие свет на мир древних кочевников, сделаны на известном археологическом комплексе Берел. Большинство находок из берельских курганов происходит от убранства коней, выполненного из дерева и лакированного тончайшими листочками золотой фольги. Без сомнения, что в эпоху ранних кочевников на Алтае существовал разработанный многоэтапный цикл погребально-поминальных обрядов, которые, как и новый облик коня, диктовался сложными мифологическими установками, воззрениями кочевников, в том числе представлениями о посмертном путешествии героя (вождя, воина). Эти истоки нашли продолжение, вероятно, в миропознании более поздних кочевников: в тюркском героическом эпосе сохранился образ боевого коня, который в числе многочисленных достоинств обладает способностью превращаться в различные существа, летать, путешествовать между сферами Космоса.

В числе золотых предметов одного из курганов можно отметить серьги, свитые из проволоки с конусовидной подвеской, декорированные ложной зернью, фигурки сфинксов и миниатюрные деревянные пуговицы, покрытые желтой фольгой, а также напивные бляшки, в декоре которых распознается сильно стилизованный

образ орлиного грифона.

Среди всего многообразия берельских полиморфных персонажей особый интерес представляет массивная скульптура орлиноголового тигрогрифона выполненная в виде сидящего, с подогнутыми под брюхо задними и стоящими передними ногами существа с поджарым туловищем.

Еще одно скульптурное изображение грифона, плакированное золотой фольгой, декорирует грибовидное навершие массивного бронзового твоздя с крышки колоды. Несомненно, сами образы орлиных грифонов на крышке колоды, их позы, свидетельствуют о неслучайном подборе персонажей декора не только коней, но и всего погребального ансамбля.

У кочевников Казахского Алтая, и саков в целом, существовали сложные, далеко не примитивные представления об устройстве Вселенной, и эти грифоны, также как и преображенные кони, занимали свою позицию в сложном посмертном путешествии погребенного.

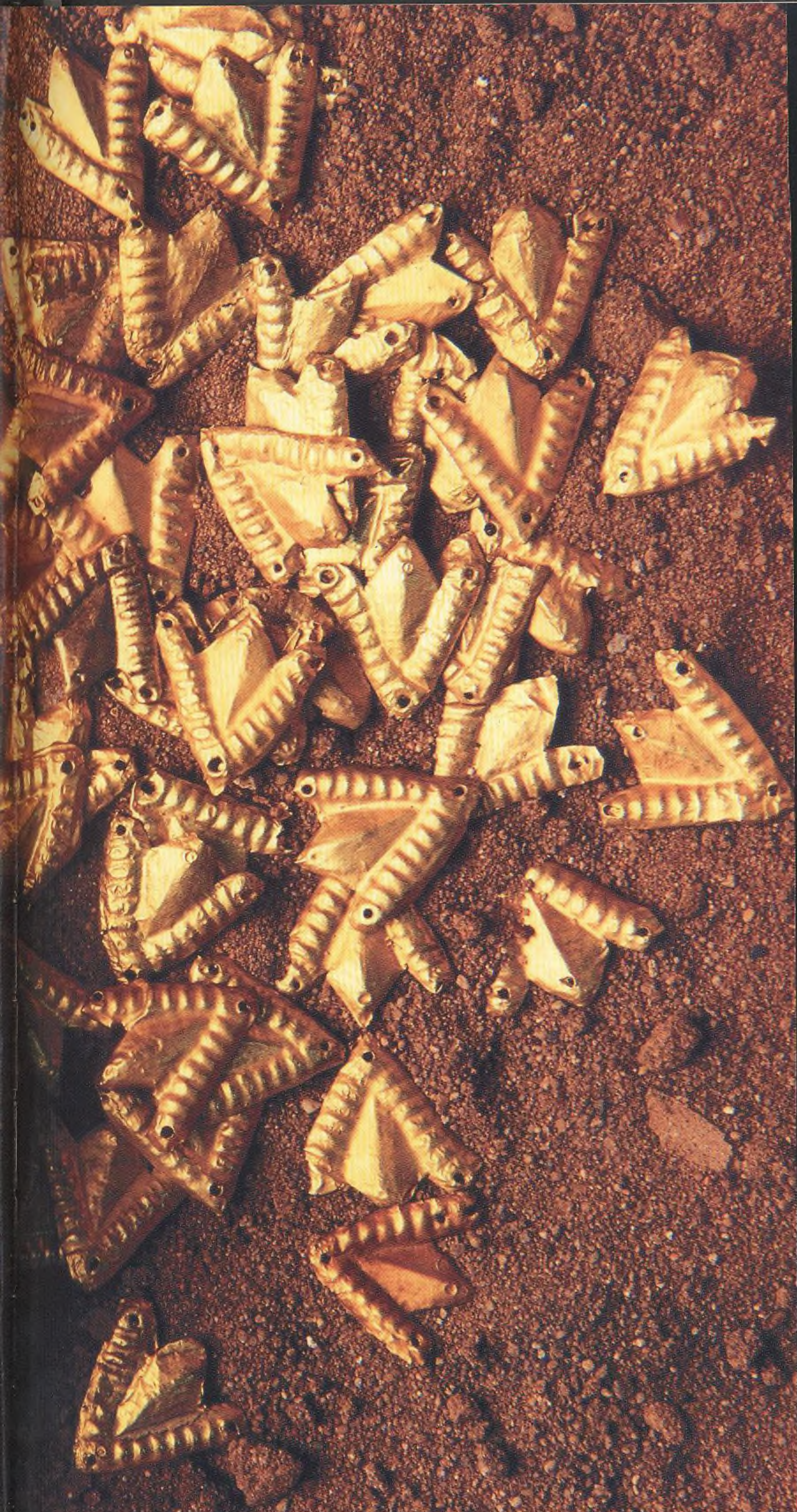
Выразительно смотрелись в качестве декора ритуального убранства коня массивные бляхи в виде антропоморфизированного изображения головы копячьего хищника.

Неподалеку от берельского археологического комплекса в ущелье Тарасу выявлен еще один памятник, в материалах сопроводительного вещевого комплекса которого присутствует несколько предметов, выполненных из золота: бляшка в виде тигрогрифона, две серьги с навесками усеченно-конической формы, украшенные ложной зернью и две полые пуговицы с петлей на обороте.

Единственная бляшка с зооморфным декором из Тарасу предназначалась, видимо, для подчеркивания особого статуса женщины, погребение которой бережно заставлено массивной



Нашивная бляшка, декорированная шариками зерни по контуру. Западный Казахстан



Нашивные бляшки от кафтана
«Золотого человека» со
стилизованным изображением.
Иссык. Семиречье

Нашивная бляха с изображением лося в состоянии экспрессии и динамизма. Иссык →

плитой, что все попытки грабителей были тщетны. Древнему мастеру удалось совместить признаки нескольких животных в одном и создать в итоге сильный образ, качества которого передавали информацию о качествах его обладательницы.

Каргалинский комплекс, обнаруженный случайно охотниками в довоенные годы (1939 г.), представляет собой, очевидно, погребальный инвентарь женщины, похороненной в скальной гробнице — в расщелине на глубине 2300 м в ущелье Каргалы в 50 км западнее г. Алматы. История, связанная с этой находкой, очень интересна и запутанна, по-разному сложились судьбы людей, соприкоснувшихся с Каргалинским захоронением. К сожалению, многие предметы этого комплекса не сохранились до наших дней, они утрачены, хотя первоначально насчитывалось 370 золотых изделий. Поэтому едва ли когда-нибудь удастся реконструировать полное убранство этой, без сомнения, неординарной женщины, о чем свидетельствует характер находок. Изделия выполнены в технике инкрустации.

Центральное по значимости положение занимая, возможно, так называемая диадема, от которой остались две части. Происхождение образов, включенных в композицию и составляющих основную сюжетную линию по-







Изображение крылатого барса, ступающего по
склону горы. Элемент парадного головного убора.
4-3 вв. до н.э. Иссык-Куль, Семиречье



ния животным человека. Очевидно, что сюжет наполнен ритуально-мифологическим содержанием и серьга является принадлежностью человека, исполняющего соответствующие функции — жреца, служителя культа, шамана.

Штампованные нашивные бляшки с изображением стоящего крылатого козла. Несмотря на то, что животное передано достаточно детально стилистически, вереница животных несколько отличается от привычных сакских изображений. Мы видим не таких изящных копытных, выступы на ротах больше напоминают условную передачу инкрустации. Однако семантически крылатый козел, очевидно, сохранил свое значение, обозначая или способствуя владельцу путешествовать по вертикали Космоса.

Детальями одежды, вероятно, являются бляшки в виде четырехлепестковых розеток, с гнездами для инкрустации, очертанными париками зерни. Другим видом являются бляшки со стилизованными элементами, в которых просматриваются фито- и орнитоморфные мотивы, с гнездами для вставок и зерню. Часть бляшек представляет собой простые тонкие нашивки в виде полуспарий и листьев.

Инкрустация предметов бирюзой и другими полудрагоценными камнями, по-видимому, имело существенное, не только эстетическое, а более глубокое



значение. Например, в средневековой Европе известны примеры использования амулетов, декорированных бирюзовыми вставками. Считалось, что всадник, имеющий амулет из бирюзы, находится под покровительством этого камня, защищающем как владельца так и его коня от опасности быть сброшенным или загнанным [Олдуфилд, 2007, с. 158].

Кочевники, высокий купол неба для которых соотносился с Верхним миром в трехчленной модели Вселенной с древнейших времен, проводили всю жизнь под неусыпным всевидящим оком, сливающимся где-то далеко за горизонтом бескрайней степи с землей. Возможно, редкость месторожде-

Детали декора кулаха иссыкского вождя

Нашивная бляшка с изображением лошади с вывернутым на 180° крупом и разделенным на две закрученные пряди хвостом. Иссык ←





ний бирюзы и его близость цвету Неба сыграло свою роль в популярности его у кочевников, частом использовании в декоре украшений.

Еще один замечательный памятник эпохи древних кочевников в Западном Казахстане — некрополь Кырык оба. Огромные величественные курганы, возвышающиеся на ровной плоскости степи, говорят о величии и мощи погребенных в них вождей и призваны увековечить память о них.

Несмотря на то, что зачастую они сильно разграблены, в них сохранились некоторые предметы — детали одежды, вооружения, конского снаряжения, посуда. В том числе в качестве сопроводительного инвентаря, элементов одежды и оружия присутствуют изделия, выполненные в зверином стиле с использованием золота.

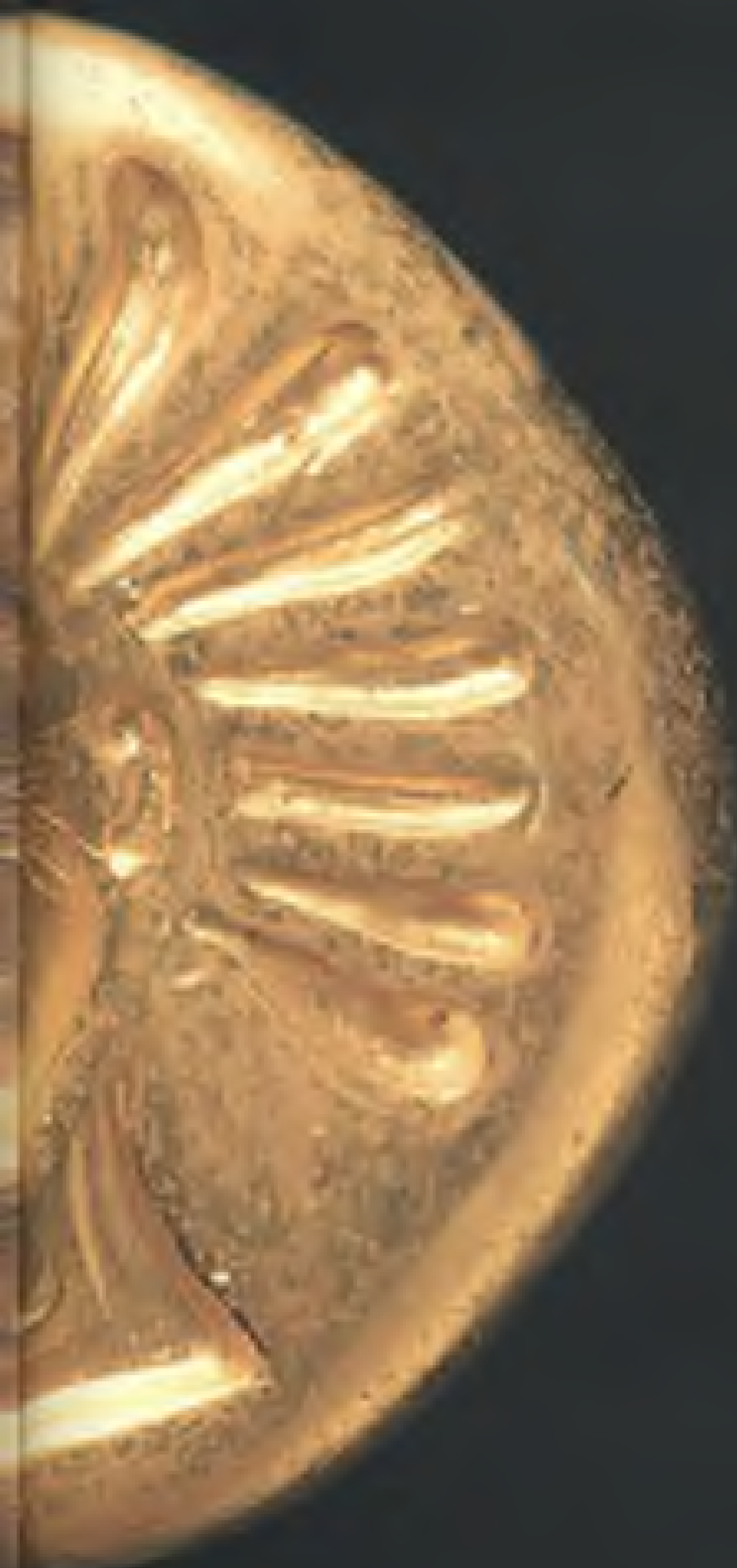
Среди них — пронизь в виде головы верблюда, отличающаяся характерными стилистическими приемами, подчеркивающими мощь и силу животного, возможно предполагающая передачу качеств этого животного верховому коню. Традиционна раскрытая пасть с обнаженными клыками, крупный округлый глаз.

Многочисленны нашивные бляшки с протомой копытного животного. Учитывая размещение их на одежде, возможно, для более полного покрытия пространства, рога животного показаны направленными вперед, вдоль морды. Ухо в виде скобки также помещено вплотную к голове, вверх. Выразительно переданы большие глаза животного и слегка вздернутый нос. Возможно, бляшки воспроизводят антилопу.

Курган Байкара, исследованный археологами из Казахстана и Германии, в древности являлся святилищем, функционировавшим в 5—4 вв. до н.э. Форма кургана имеет три крутых и один покатый склона, исследователи



Перстень с изображением божества митраистического круга. Иссск



пришли к мнению, что такая планировка задумывалась создателями изначально. Опираясь на данные Геродота, исследователям представилось возможным реконструировать в данном памятнике конусообразное сооружение из красного прокаленного суглинка, стоящего на четырехугольной каменной платформе и признать в нем святилище в честь Ареса. Меч у скифов и сарматов являлся инкарнацией бога войны и атрибутом героя-воина. В числе материалов, полученных из раскопок кургана, имеют место изделия из золота, это различные нашивки из фольги. Выделяются среди них изображения хищной птицы с расправленными крыльями. Бляшки в виде полумесяца.

На некрополе Аралтобе, в Западном Казахстане, было выявлено погребение сарматского вождя, в числе его атрибутов присутствовали многочисленные нашивные бляшки, покрывавшие одежду погребенного. Пластины, декорировавшие костюм представляли собой имитацию доспеха тяжело-вооруженного всадника-воина. Этим подчеркивался высокий социальный статус человека, выполнявшего защитные функции по отношению к подвластному содиуму. Кроме того, в целом весь костюм, одеяние вместе с оружием, украшениями и другими атрибутами суть иконический знак мужа-воина, батыра, идеального правителя, защитника, обладавшего к тому же медиативными функциями. В облике «золотых людей» воплощен канон не столько и не только внешнего облика, но и сущностных, важнейших качеств защитника и правителя. Нашивные бляшки имели различную форму, распределяясь по одежде в определенном порядке или системе. Особое внимание было уделено наиболее уязвимым с точки зрения мифологической анатомии древних



*Различные образцы нашивных бляшек.
Западный Казахстан*





Один из удивительных образцов
раннесакского искусства. Жалаулинский
клад, Семиречье. 7—6 вв. до н.э.



Форма браслетов — спираль — символ вечного движения. Западный Казахстан

кочевников зонам — вороту (шее), манжетам, плечам, подолу, полам куртки. Непременным атрибутом воина является пояс, декорированный бляшками и пряжками с декором символического значения. Особое место в реконструкции облика вождя заняло профильное изображение головы фантастической хищной птицы, выполненное в виде золотой накладки на железо. Изделие ажурное, в нем удачно использовано сочетание желтого цвета на фоне холодного металла. Учитывая значение хищной птицы в мифологических представлениях древних кочевников, можно предположить, что она указывала на жреческие, посреднические функции человека, и олицетворяла твердый контроль над подвластной территорией.

Традиции сарматского искусства ярко представлены в материалах курганов некрополей Тунгып, Буддырты и, особенно Лебедевка в Западном Казахстане. Это и уже привычные нашивные бляшки в виде четырехлепестковой розетки, и в виде «змейки», птиц, ступенчатых пирамидок и стилизованных растительных и зооморфных мотивов (рога). Очевидно, они образовывали фризы на costume, маркируя их символическое соответствие определенной зоне и воспроизводя троичную модель Космоса.

Сарматы — известные по письменным источникам и археологическим памятникам воинственные племена. Кочевая общность племен степей Евразии



Культурный атрибут древних кочевников

в 1 тыс. до н.э. немыслима без племен савроматов и сарматов, занимавших огромные пространства от Южного Приуралья до Западного Причерноморья. Они играли важнейшую роль в политической жизни восточной Евразии, порой оказывая решающее или роковое воздействие на государства Закавказья, Передней Азии, Европы. По мнению исследователей, именно сарматы широко распространили полихромный стиль в степи Причерноморья, страны Средиземноморья и т.д.

Огромную роль в сложении своеобразного художественного стиля сарматов сыграл тот факт, что их земли находились на перекрестке культурных влияний и взаимодействий населения Причерноморья и Средиземного моря, Передней Азии, Центральной Азии, Алтая и Сибири.

В последние века до н.э. — первые века н.э. железо прочно вошло в жизнь кочевников. Среди кочевой элиты особенно популярны были кинжалы из железа, плакированные золотом.

Для гунно-сарматского периода, насыщенного событиями, отличающегося исключительной мобильностью и кардинальными подвижками племен, когда вся Степь пришла в движение, усилились взаимоотношение и взаимовлияние племен, большое распространение получили украшения (серьги, перстни, гривны, диадемы), декорированные пирамидками из зерни, вставками из сердолика,



*Пронизи, декорированные
изображениями архаров.
Жалаулинский клад. Семиречье.
7—6 вв. до н.э.*



граната, алмадина и других полудрагоценных камней, использование цепочек, витого (шнурового) орнамента. В оформлении изделий превалирует геометрический стиль, постепенно заменивший анималистический. Полихромные украшения гунно-сарматского периода показывают близость на огромной территории степного пояса, а также в странах Европы.

Из украшений привлекают внимание серьги. В целом разнообразие форм, декора, орнаментальных мотивов позволяет говорить о новых формах искусства, об усложнившихся мифологических представлениях, о расширении связей кочевников, находящихся между кочевыми цивилизациями и оседло-земледельческими государствами юга и запада. В декоре и форме сережек гунно-сарматской эпохи наблюдается большое разнообразие: длинные звенья-цепочки, шарики-подвески; конусовидные подвески, уходящие корнями в начало эпохи ранних кочевников; полудрагоценные камни наподобие сердолика.

Возможно, различие в форме и декоре серег определялось половозрастным, социальным и т.д. положением их владельца. Так, принадлежностью мужчины являлись золотые серьги антропоморфного облика. Возможно, в полости вставлялись контрастные по цвету камни. Можно допустить, что такие серьги демонстрировали мужскую силу.



Необычно выглядят серьги в виде жуков-скарабеев, олицетворявших в Древнем Египте вечное движение, солнечный круговорот. Интересны не безызвестные легендарные сведения о том, как велико было значение увидеть скарабея на тропе. Это, казалось бы, безобидное на первый взгляд насекомое, заставляло трепетать целые легионы воинов. Считается, что, встретив скарабея на пути, нужно было изменить направление. Поэтому, видимо, далеко не случайно, что скарабей запечатлен в таких аксессуарах, как серьги, выполненные чрезвычайно реалистично со знанием тонкостей видовых признаков насекомого.

Известные колты из Актасты, отличающиеся необычной формой, украшенные вставками из полудрагоценных камней, зернью, были особенно распространены в среде кочевников тунно-сарматского периода. Такие же приемы использованы в декоре перстня из погребения знатного сармата.

К другой категории относятся многочисленные серьги, в декоре которых в качестве звена использовались длинные подвески в виде сложной цепочки, на конце которой крепились различные элементы: изображения рыб; шарики, украшенные зернью и объемными ромбовидными привесками. Длина цепочки будит воображение и рисует образ статной красавицы с длинной шеей и гордой осанкой.





Более простой вариант представляют серьги на основе проволочного кольца с тариком, а также продевание на проволоку полудрагоценных камней. Возможно, шарики зерни имели не только эстетическое значение, поскольку их частое использование подразумевает более глубокий смысл, заложенный во множестве сфер. Так, помимо сережек, этот ювелирный прием встречается в подвесках нагрудного украшения.

Нагрудное украшение с подвесками в виде полых спаянных из двух половинок шариков и зерни подчеркивало легкую поступь юной степной красавицы.

Близость моря предполагает использование в украшениях помимо полудра-

В ограниченное пространство бляшки, украшавшей парадное облачение влисами оригинальная композиция из бутонов и стеблей тюльпанов, также подчеркивавшая образ ее обладательницы. Течлик Семиречье 3 — 2 вв до н.э.

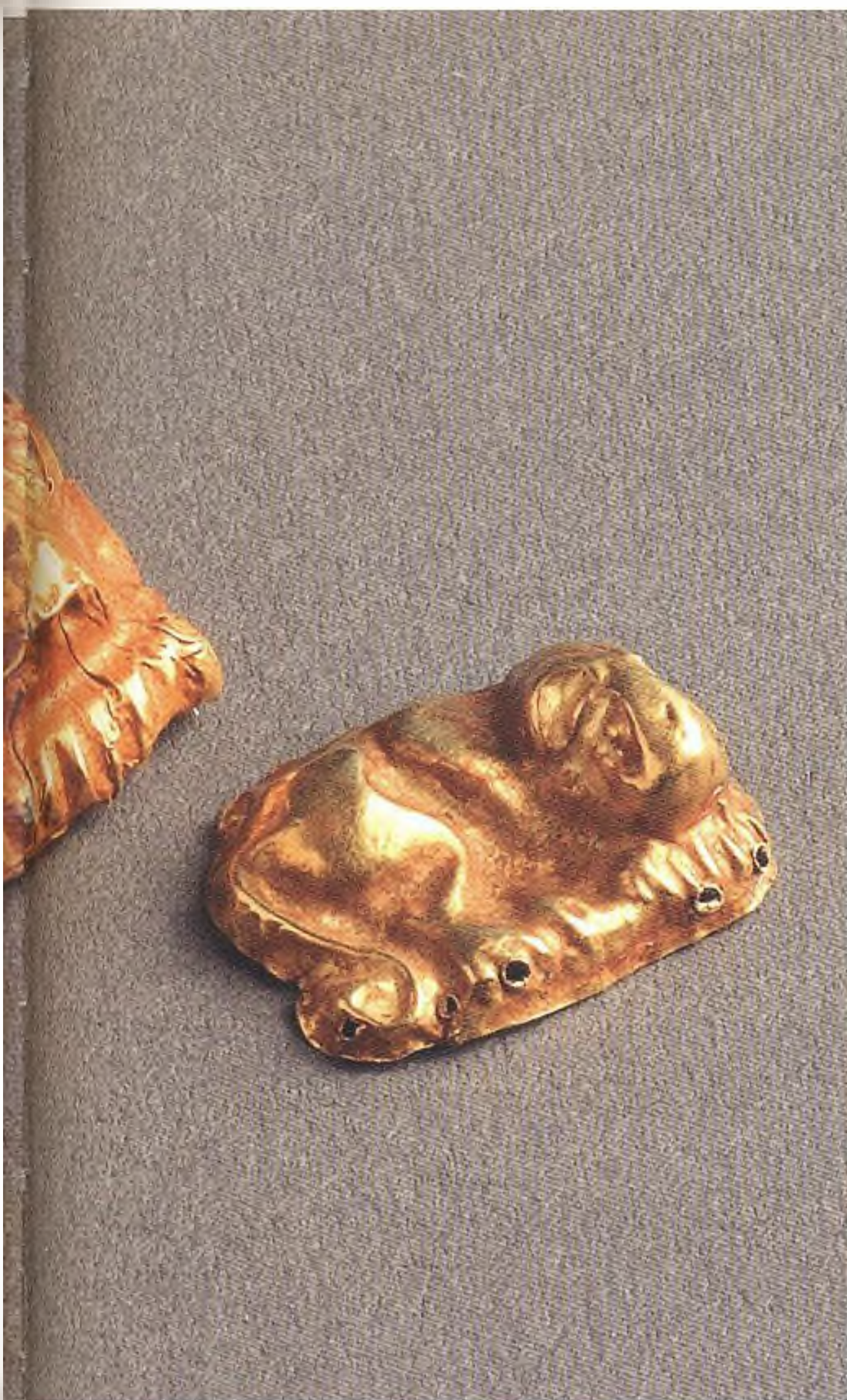
Нашитые бляшки. Декоративные элементы костюма. Иссык Семиречье 4 — 3 вв до н.э.



Штампованные нашивки в виде конских
голицы 7—6 вв до н.э. Тасмола.
Центральный Казахстан

тоценных камней жемчуга. Рассматривая декор бляшек, можно заметить, что излюбленными приемами декора сарматов были зернь, напайвание проволоки, образующей растительные, вихревые и другие мотивы, использование витой проволоки.

Плетеные из проволоки цепочки хорошо известны по многочисленным находкам серег, браслетов, гривен. Украшения с тесемчатым проволоочным плетением появились на Ближнем Востоке в 8 в. до н.э. Использование в украшениях таких элементов, как цепочки, жгуты, плетение, узлы, видимо, продиктовано наделением их магическими свойствами защиты, ограждения от воздействия негативных, темных



Бляшка с изображением головы кошачьего хищника
Элемент парадного облачения, 4 — 3 вв до н.э.
Иссык, Семиречье



Элементы костюма — нашивные пластины
Западный Казахстан

сил. Перстень с щитком в виде протомы барана — символа и воплощения хварны, использовавшегося в качестве инвеститурного атрибута, очевидно, принадлежал удачливому воину, вождю.

Ритон — сосуд, использовавшийся в особых случаях, неспроста имел форму животного. Питье из него напитка, приобретающего сакральный смысл, отождествлялось с жертвоприношением, испитием крови этого животного. Он использовался в ритуалах и обрядах воинского характера, при совершении религиозных обрядов и т.д. Видимо, связан с воинской средой и военной аристократией, жречеством. Образы животных, использовавшиеся в оформлении ритонов, как правило, отличаются определенными качественными характеристиками, это быки, кони, грифоны и др.

Сосуд, как вообще любая вещь в архаическом и традиционном обществе, в силу образности мифологического восприятия мира — изоморфен образу пространства, структура вещи соответствует структуре пространства.

Один из образов Космоса — антропоморфный. С частями человека соотносились элементы посуды в этнографическое время и эта же традиция прослеживается в более ранние периоды, например, в Древней Греции. Отчетливо демонстрирует это принятые названия частей посуды: «рот, устье», «носик, клюв»,



Акинах — непременный атрибут воинственного кочевника 1 тыс. до н.э. Западный Казахстан

*Фигурка архара венчающая головной убор
В древности это животное наделялось особыми качествами 4 — 3 вв. до н.э. Иссык, Семиречье →*

«ушки», «горлышко», «туловище», «сосок», «ножка». В свою очередь, перво-человек представлял собой модель, по которой мифопоэтическое сознание первоначально строило описание Вселенной. Человеческий организм и его функции образуют основу архаичной классификации. Выстраивается один образный ряд.

Сосуд — емкость со стенками, полный внутри, уподобляясь телу живого существа. Образность мифологического мышления древних позволяет предположить уподобление туловища сосуда и тела животного, а возможно, содержащее зооморфного сосуда отождествлялось с самим животным. В частности, жидкость — вино, пиво, мед и др., которые возливались и пились из таких сосудов, символизировала и кровь животного, во всяком случае, в ритуале. В целом, возлияние жидкости (ритуального напитка) из зооморфного сосуда приравнивалось к жертвоприношению в ритуале соответствующего животного.

Обязательным элементом обрядовой практики является общественная трапеза, которую совершали участники ритуала, эта трапеза представляет собой форму жертвоприношения. Одной из форм или видов пиршества являлось ритуальное питье. Оно связано с культом предков, с идеей бессмертия, вечного возрождения.





Образ летящего оленя — один из символов раннесакского искусства. Жалаулинский клад





Нашивные элементы одежды, выполненные в виде стилизованной головы архара. В мировоззрении древних кочевников этому образу отводилось особое значение. 4-2 вв до н.э. Западный Казахстан

Позже, в героическом эпосе сохранились отголоски той связи, которая существовала между объединяющим сосудом с пьянящим напитком, общим собранием членов коллектива, военным характером общества. Скифо-сакское общество, носившее ярко выраженный военный характер, почитало божество войны (Арес); существовал культ бога войны. Одна из его функций — покровительство воинским мужским союзам. Известны различные ритуалы, связанные с воинскими мужскими союзами. Один из них — инициация молодых неженатых воинов; превращение их в настоящих воинов, обычай побратимства и др.

Действительно, образ жизни скифов-саков, как и представителей других постарших обществ, где война играет значительную роль, характеризуется представлениями о святости войны, наличием групп инициированных воинов и воинских мужских союзов, своим кодексом чести, системой ценностей. Ритуалы, связанные с культом войны, воинскими мужскими союзами; обряды, общественные мероприятия сопровождались употреблением наркотических веществ, опьяняющих напитков. Их значение в культурной жизни скифов было значительное. Например, перед битвой воины для обурiania Ареем, воины пили человеческую кровь; скиф пил кровь первого убитого врага; это «кровавое пиво» способствовало приобретению определенных нужных качеств поверженного противника.

Связь магической, специфической влаги с ритуалом инициации, и шире — с идеей бессмертия, круговорота «жизнь — смерть — воскресение», прослеживается в фольклоре многих народов Евразии. Связь священного сосуда и воинских мужских союзов демонстрирует обычай побратимства. Он обусловлен установлением новых социальных связей, основанных не на кровнородственных узлах, и



*Цикличность и повторяемость событий
отразились в спиралевидно выполненных
украшениях Западный Казахстан*

преследует цель установления личностных связей, укрепление вновь возникших уз. Воины сплочены вокруг своего вождя, военного предводителя, который был самым доблестным, удачливым, первым. Создаются новые, искусственные родственные связи. Связь внутри воинской общины устанавливается по вертикали: «вождь-рядовой», и по горизонтали — «боевые друзья». Одно из выражений установления искусственного родства — обычай побратимства, путем смешения крови [Геродот. книга IV, 70]. В самом обряде присутствует чаша, вино, смешиваемое с кровью, оружие.

Сосуд с пьянящим напитком, оружие — основные элементы — атрибуты многих скифских ритуалов, каждый из которых имеет свою символику. Геродотом упоминаются другие празднества, сопровождающие военизированный быт скифских племен, с неперменным присутствием сосуда, с вином, с собранием воинов [Геродот. книга IV, 66]. Он описывает ежегодные собрания скифов в каждом округе, где монарх чествовал вином воинов в зависимости от проявленной доблести. Здесь к особой роли ритуального напитка, объединяющей роли сосуда, добавляется его роль или функция индикатора, выявителя истинного героя. Сами ежегодные пиршества, упомянутые Геродотом, говорят не только о роли военных предводителей, вождей, но и о значении пиров в древнем обществе — как «важнейшего религиозного культового акта общественной и частной жизни».

В дружинах военизированных обществ помимо дружбы и верности в горизонтальной плоскости между воинами, важную объединяющую роль имела верность воина своему вождю. С одной стороны, вождь заменял в какой-то мере в новой семье отца, и воин платил соответствующим к нему отношением,

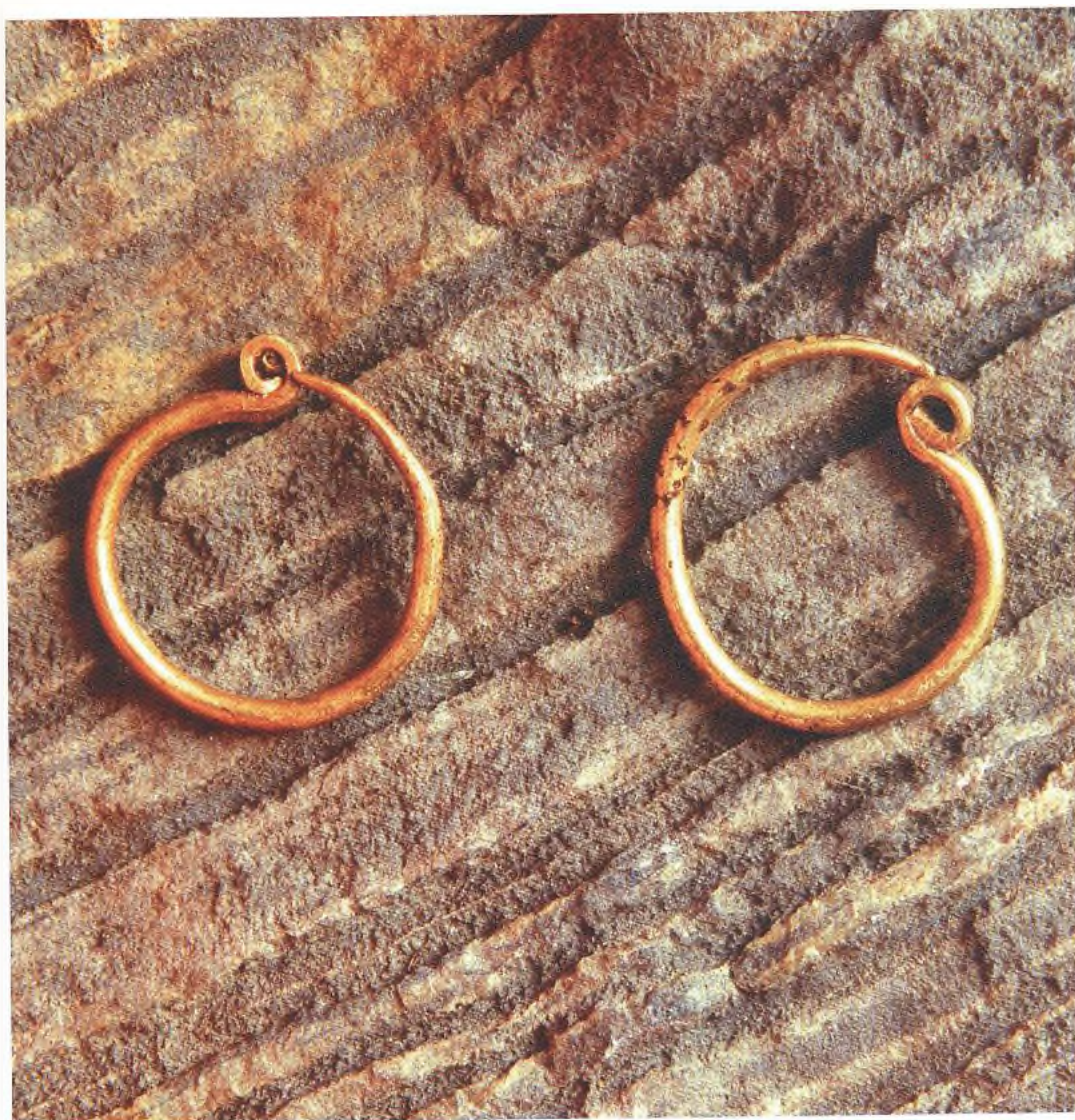


*Бляшки в виде четырехлепестковых розеток,
декорированные шариками зерни с инкрустацией*



*Серьги с удлиненными подвесками из сердолика передают тепло щедрого степного солнца
Западной Казахстана*

с другой стороны, вождь распределял добычу и устраивал престижные пиры, укрепляя свой престиж и власть. Эти пиршества имели не только воинский характер, и война и пир приобретали сакральный характер и имели какое-то внутреннее сходство. В обрядовых пиршествах проступает очевидная связь с культурами воинской доблести и героизированных предков. Из их описаний в этнографических и традиционных обществах следует, что одним из этапов пиров было обязательное поминовение погибших героев, предков, воспоминания и рассказы о подвигах и др. Поминовение предков, ритуальное окропление, возлияние (жертвоприношение) было обязательным и в ходе проведения сезонных праздников, как у древних кочевников, так и вообще в традиционных обществах. С одной стороны, оно воспринималось как форма жертвоприношения; с другой стороны, здесь проступает явственная связь ритуальных собраний с употреблением хмельных напитков с культом предков, с идеей бессмертия. В целом можно сказать, что в обществах потестарного типа, в период становления ранних государств, установления единой религиозной системы, существовали ритуалы, в которых особую магическую роль играли наркотические и опьяняющие напитки, специфическое значение имели ритуальные сосуды. В сарматских памятниках Западного Казахстана встречаются предметы, которые могут рассказать о контактах степных владык с государствами земле-



Серьги. Западный Казахстан.
3 — 2 вв. до н.э. Флоры
ЗКОИМК

дельческого направления. Многие предметы были получены путем обмена или военной добычи, либо выполнены городскими ремесленниками по заказу степняка. Таким, вероятно, является умбон с головой Сатира, который, возможно, привлек внимание своим необычным видом, обилием персти, дикими чертами, какой-то необузданностью.

Иное оформление присуще серьгам из Аякульской впадины, здесь отсутствует привычная плавность форм, преобладание округлых очертаний, присутствует геометризм.

Скрытое изображение копачьего хищника кроется, возможно, в орнаментальном декоре ременной бляхи из Иссыкского могильника. Это изделие относится к тому периоду, когда стилизация и орнаментализм проявляется в искусстве кочевников, заменяя реалистичные изображения животных. Использован ставший традиционным прием наложения золота на железную основу.

Подвески от украшения в виде бочонковидных цилиндров, поверхность которых покрыта округлыми выступами, — возможно, одна из вариаций или имитаций шариков зерни.

Таким образом, древние кочевники евразийских степей сумели не только оценить благородство золота, но и превратить его в мерило могущества и власти.

ЗОЛОТО
СРЕДНЕВЕКОВЫХ
РЫЦАРЕЙ





в. в евразийских степях сформировался тюркский каганат, к 576 г. занимал территорию от Маньчжурии и Жел-реки до Кавказа и Боспора Киммерийского. Каган, опира- на племенную аристократию, стоял во главе эля, который функции военного руководителя, поддержания бое- организации военных походов, удержания в подчинении по- народов. Заслуга каганов в облагодетельствовании тюркского народа особо выделяется в тюркских надписях.

Золотые короны тюркских императоров символизировали абсолютную власть, дарованную верховным божеством. Корона Бильге кагана, также подчеркиваю- щая небесную сущность тюркского владыки, декорирована изображением орла и украшена вставками из драгоценных камней. В ней органично сочетается благородство металла, великолепие самоцветов. Форма короны и демонстриру- ется мощь не только кагана, но и всего тюркского эля. Этот подлинный ше- девр древнетюркского искусства показывает, насколько ценилось благородство сияющего металла.

Для древнетюркского общества важнейшее значение имели воинская доблесть, удачливость, смелость воинов-мужей, доказавших свое умение в походах и на охоте. Это прослеживается в погребениях представителей тюркской аристок- ратии, чей титул и положение определяли место в обществе, передавались по наследству, богатство добывалось оружием. Они отличаются великолепно ук- рашенными предметами вооружения и богато снаряженным верным конем. По Степи разбросаны древнетюркские курганы и ограды, поминальные комп- лексы, величественные изваяния. Памятники отличаются четкой конструкцией, продуманностью сооружений, планомерной организацией пространства. Редко кого могут оставить равнодушными древнетюркские некрополи и святилища с молчаливыми изваяниями.

Шумит ветер, волнуется ковыль: герои, батыры, доблестные предки, доказавшие право быть навечно запечатленными в камне своим оружием, безмолвно осира- ют бескрайнюю степь или горные долины, когда-то подвластные им.

Находки, которые обычно присутствуют в качестве погребального инвента- ря тюркских воинов: железные стремена, серебряные украшения поясных и сбруйных наборов, накладки луков, железные панцирные пластины; золотые, серебряные и бронзовые с позолотой изделия — серьги, детали орнаментиро- ванных поясных наборов, уздечные бляхи; серебряные и золотые сосуды (кув- тинчики), наборы височных украшений и др.

Случайная находка
с городища Отрар





Случайная находка с городища Отрар







Серьга с окончанием в виде цветка Селмиречье

Одним из немногих памятников древнетюркской эпохи (до 9 в.) является комплекс предметов, включающий атрибуты мужского воинского облачения и предметы конского снаряжения, обнаруженный в оградке с каменным изваянием в местности Сарыколь в Восточном Казахстане. Памятник состоит из погребально-поминальных сооружений, каменных изваяний и петроглифов. Под одним из каменных изваяний был случайно обнаружен клад, включающий золотые напивки, пластины, предметы вооружения, элементы конского снаряжения. Среди них особо отличается золотой сосуд. Ценность его заключается не только и не столько в материале.

Сосуд, помещаемый в поминальных памятниках, несет особую семантическую нагрузку, о чем, в частности, свидетельствуют изображения сосудов на каменных изваяниях древнетюркских воинов — героизированных предков, прославившихся воинов, защитников. Специалисты считают, что каменные изваяния с сосудом в руках изображают лиц чиновной аристократии, близкой к правящей военной верхушке. Аналогии золотому сосуду обнаруживаются в материалах степной части Евразии, в Монголии (мемориальный комплекс Бильге-кагана), Южной Сибири (Копенский чаатас), Восточной Европе (Перещепино). Обычно подобные предметы находятся в тайниках, обнаруживаемых в погребально-поминальных объектах кочевнических археологических комплексов.



Женское украшение эпохи средневековья

Накладки на пояс, традиционно являвшиеся показателем определенного социального ранга владельца — мужчины, воина, причем довольно знатного, высокого общественного положения, материально состоятельного, чего добился благодаря своей личной отваге, умению, — встречаются не слишком часто в погребениях тюрков. Тем более ценны накладки на пояс, выполненные из золота и серебра, декорированные определенным образом. Они усиливали его значение как знака-символа, маркера.

Сходное значение имели серьги, с древнейших времен (начальный этап древних кочевников) изображение которой наносили на каменные изваяния воинов (оленные камни). Серьги или височные кольца на оленных камнях являются атрибутом верха и, по мнению специалистов, подчеркивают антропоморфность стелы, могут служить символом Луны и Солнца, атрибутом власти, апотропеем. У мужчин-воинов тюркского времени они были в единственном числе, либо парные, выполняя функцию символа истинного мужчины, воина и т.д. Именно серьги такого типа отмечены не только в погребениях, но и являются иконографическим элементом определенного типа каменных изваяний.

Другие племена, властвовавшие в Степи после распада великих тюркских империй и оставившие нам образцы средневекового искусства — кимаки, сообщество которых сложилось в Прииртышье. После утверждения в 840 г. главой



*Кубок с изображением мифического
челоморфного персонажа*

кимацкого племенного союза титула кагана. «декларировавшего тем самым свою претензию на верховный авторитет в Степи», территория владения их распространилась до Джунгарии, включая северо-восточное Семиречье. Формирование археологической культуры кимацких племен происходило в двух основных центрах — на Верхнем Иртыше и на Северном Алтае. Центр расселения кимаков (в узком, этническом значении термина) находился на Иртыше. Специфическими формами предметов из памятников являются: костяные изогнутые псалии с окончанием в виде «рыбьего хвоста», расположение колец 8-образных удиц в одной плоскости, стремена с невыделенной невысокой пластиной.



*Золотые украшения из могдища Койлык
Семиречья*

костяные и бронзовые пряжки с острым носиком, изображения всадников с «нимбом», антропоморфные подвески, длинные ременные наконечники, Г-видные плоские тройники, сердцевидные бляхи-репшмы с личиной-колокольчиком, наконечники в виде рыб, серьги с подвеской-шариком, бляшки с петлей и перехватом, мелкие У-образные бляшки, двусоставные сережки.

Особенно характерны для сроткинской культуры различного рода украшения, выполненные в ажурном стиле. — подвески, застежки, копоушки, накладки и др. Для казахстанского, верхнеиртышского варианта археологической культуры кимаков характерны также налупи с прямым перекрестием, наконечники стрел — трехперые, плоские и ланцетовидные; срединные накладки луков и костяные обкладки колчанов с циркульным орнаментом.

Многие детали поясных и уздечных наборов позолочены и украшены богатым растительным и реже геометрическим орнаментом. Встречены отдельные изображения фантастических животных (грифонов, крылатых львов и др.) из драгоценных металлов, свидетельствующие о культурных связях с оседлыми центрами Средней Азии.

Восточно-казахстанские погребения этого времени отличаются большим количеством украшений, более развитой системой растительной орнаментации, находками отдельных изображений (львов, всадников, мифических существ),



Декоративные элементы сосуда в виде подвесок с фитоморфным орнаментом

связанных со Средней Азией, что объясняется, скорее всего, привилегированным положением прииртышских кимаков по отношению к другим племенам Северного Алтая и Западной Сибири.

Кочевнические государства пахотались в тесных многогранных взаимоотношениях с крупнейшими государствами — Византией, Сасанидским Ираном, Арабским Халифатом, Китаем. Продолжая в какой-то мере традиции воинов-кочевников предыдущих эпох, знать и воины средневековых тюрков сохранили особое, трепетное, отношение к оружию, конской упряжи, другим социально значимым предметам и изделиям роскоши. Это проявилось, в частности, в особом декоре таких предметов, в их ярком исполнении. В свою очередь, мастера предлагали изысканно декорированную сбрую, наборные пояса, оружие, одежду, пышественную серебряную и золотую посуду.

Эстетические вкусы не были произвольными, а диктовались традиционной культурой и мировоззрением местного населения. Несомненно, искусство кочевой среды испытывало некоторое влияние культуры населения оседлоземледельческих государств, но в целом в результате сформировался особый вид искусства — так называемый орнаментализм нового степного стиля. Расцвет этого искусства в конце I тыс. н.э. сопровождался значительным в масштабах степной Евразии спросом на декоративный металл. Реализовать его можно



было, используя технологию, позволяющую получить миниатюрный предмет, тонко декорированный сложным узором.

Показателем высокого уровня развития технологии производства украшений воинского снаряжения является ажурное литье. Тонкое литье по восковой модели ажурных предметов давало дополнительную экспозицию металла. Кроме того, такая технология позволяет получить высокий художественный эффект: дополнительную объемность изделия, игру света и тени, возможность строить декоративную композицию так, что в качестве узора могут восприниматься или линии металла, или линии прорезей.

Основанием для развития экономной технологии явились распространение и широкое использование приемов холодного и горячего золочения и серебрения [Конькова, Король, 2001].

Пример сочетания типично кочевнических и заимствованных элементов наблюдается в декоре поясного набора кимакского воина из кургана 145 некрополя Зевакино, раскопанного Ф.Х.Арслановой. Лицевая поверхность наконечников ремней украшена изображением фантастического существа — дракона. Перед нами предстает лаконичное, но точное и яркое изображение зверя, передающее все его существо. Животное как бы припало на лапы, на которых подчеркнуты хищные когти, в позе готовности к падежию животного. Показаны все нюансы

*Золотая чаша,
срнментирсвашиая
растительными мотивами
13- - 14 вв. Случайная находка
Чингельды Семиречье*



Койлукский клад Семиречье

тлосложения, передающие характер персонажа: длинное поджарое туловище, изогнутая шея, поджатый хвост, грива и короткие крылья, прижатое к голове ухо и огромный глаз, опасно раскрытая пасть и высунутый язык. Сцена, иллюстрирующая мифологический сюжет, основными персонажами которого являются водоплавающие птицы и фигура человека с сосудом на ножнах сабли из Зевакино. Здесь любопытно то, что изображение человека, помещенного в центре композиции, напоминает каменные изваяния. Изображение человека-воина сидящим, с поджатыми под туловище ногами, со священным сосудом в руках, — один из образительных канонов средневековых кочевников.





Выпуклые точки, пазы, бугорки усиливали апотропейческое значение предметов предназначавшихся для декора парадного конского снаряжения. 10 в. Зевакино, Казахский Алтай

В ограниченное невысоким бордюром пространство наконечников ремней вписаны динамичные изображения крылатых, розаных, гривастых драконов 10 в. Зевакино, Казахский Алтай

Накладка, сплошь покрытая растительным орнаментом. Южный Казахстан



Один из видов каменных изваяний на определенном этапе древнетюркского периода представлял изображение мужчин со всеми необходимыми атрибутами опытного, матерого воина, в том числе с сосудом в одной или обеих руках, как бы сидящего: существуют скульптуры с птицей в руке. Этот тип изваяний представляет, по мнению исследователей, самостоятельную линию развития степной скульптуры. Интерпретация как назначения каменной кочевнической скульптуры в целом, так и отдельных элементов (сосуд, птица, выражение лица и др.) различно. Однако несомненно, что эти предметы помещены на изображениях каменных изваяний не случайно и обусловлены религиозными воззрениями, представлениями о посмертном существовании воина, героизации умершего. Образ водоплавающей птицы, в частности, занимает существенное место в мифологической системе. Наиболее распространенным является ключевой персонаж в виде водоплавающей птицы, в представлениях тюркских народов, связанных с возникновением срединного мира.

Декор ножен сабли из Зевакино демонстрирует взаимосвязи и культурное взаимодействие с южными государствами: с сасанидским Ираном, Согдом. Изображенные персонажи показаны достаточно подробно: выделяются большие глаза, удлиненный нос, одежда, состоящая из головного убора, длинного кафтана, подпоясанного мягким поясом с длинными свисающими концами и мягких облегающих сапог. Детали лица, скорее всего, передают определенный антропологический тип, канон красоты какого-то из соседних народов. Портретное изображение тюрков, помимо каменных изваяний, известно, например, в росписях Афрасиаба, где перед нами предстает иной антропологический





Изменение отношения к мерилу материального достатка прослеживается в характере позолоченных изделий кымакской эпохи. Меновное, Казахский Алтай

тип и изобразительный канон [Аржанцева, Иневаткина, 2005]. Установлено, что трактовка образов музыкантов на ножнах сабли во многом сходна с изображениями на согдийских терракотах 5—8 вв. Большие глаза музыкантов здесь не имеют отношения к тому, какое состояние человека-воина передают намеренно увеличенные глаза и раздутые ноздри у одного из видов каменных тюркских изваяний.

В целом декор оружия из Прииртышья находит аналогии в орнаментации предметов из Урала, Поволжья, Алтая, Южной Сибири, Хакасии и Тувы.

Декор золотой чаши 13—14 вв. из Чингельды в Семиречье также является примером дальнейшего развития декоративных традиций с использованием растительных элементов, в том числе местных, обусловленных существованием древней земледельческой культуры.

Возможно, с целью придать особую торжественность, сияние, величие строению, в орнаментации изразцов из городища Жайык в Западном Казахстане использовали золото. Значение здесь имело и органическое сочетание цветов — золота и толубого (синего) и орнаментальный мотив, имеющий глубокие корни и наделенный определенным смыслом. Вероятно, он связан с древними представлениями о роли солнца, с почитанием солнца. Этот символ в различной модификации использовался многими народами, он сохранился и



Поясная пряжка

прошел через века, приспособленный к различным культурным традициям и ситуациям.

Средневековые кочевники в использовании золота и создании художественных произведений, продолжая традицию древних, выработали свои специфические приемы обработки, выражающиеся главным образом в золочении парадного оружия и элементов украшений одежды. В то же время особо значимые култовые предметы и вещи, предназначенные для употребления правителями и аристократией, изготавливались из литого золота.



*Удивительны переплетения фитоморфного
орнамента на золотых бляхах, 13 — 14 вв.
Случайная находка. Чингельды. Семиречье*



**ЗОЛОТО В
ТРАДИЦИОННОЙ
КУЛЬТУРЕ
КАЗАХОВ**





Традиционно излюбленным металлом казахов считается серебро. Однако, как и в предшествующие эпохи зергеры использовали прием золочения серебряных изделий. В декоре этих ювелирных украшений гармонично сочетаются и геометрические и фитоморфные мотивы. Особую привлекательность и изящность изделиям придают миниатюрные коралловые бусинки. Казахский Алтай

Все лучшие традиции, выработанные веками, приемы нашли концентрированное отражение в изделиях казахских мастеров, особенно в украшениях. Мы сможем увидеть элементы композиции, уже известные нам по изделиям более ранних предшествующих эпох, приемы, отголоски художественного стиля, архитектуру ансамбля. Это, в частности, выразилось в применении вставок из камней, длинных цепочек-подвесок, зерни и др. Но большую популярность в это время приобрело серебро. Казахами использовались многочисленные украшения — для головного убора, налобные украшения, височные подвески, серьги, шолпы и шапбау для волос, перстни, браслеты, шейно-нагрудные украшения и ожерелья, пояса.

Столетиями складывалось у кочевников особое отношение к комплексу украшений, к назначению отдельных деталей, к декору предметов декоративно-прикладного характера. Поэтому у казахов сложилась определенная художественно-семантическая значимость украшений, в сконцентрированном виде выразилась в каждой детали отдельного украшения и в комплекте в целом.

Также многообразны и приемы изготовления предметов украшения и их декорирования: литье, штамповка, вставки из камней, применялись подвески из бус, монет, фигурок в виде колокольчика, шара, полусферы и др. Помимо объемных фигур, в основе какого-то украшения могла быть пластина, которую дополняли элементами, придающими изделию законченный вид.

Среди орнаментальных элементов и мотивов можно назвать цветочную розетку, сердечко, ромб; излюбленными приемами декорирования являлись треугольник, конус, цепочки; длинные стержни, перевитые проволокой.

Среди многообразия приемов и техники изготовления ювелирных и декоративно-прикладных изделий фиксируется тиснение, накладная скань, зернь, эмаль, чернь, грапировка, чеканка, литье, треугольники из ложной зерни.

Особый колорит, утонченность, оригинальность казахским украшениям придавала инкрустация из голубой эмали, бирюзы, кораллов, халцедона, стекла, сердолика, бисера, перламутра, жемчуга. Яркая золотая и серебряная вышивка расцвечивала красками жизни одежду и интерьер юрты.

Ослепительное степное солнце отражалось в золоте и серебре, переливалось в гранях самоцветов, подчеркивая неприступность и гордую красоту, контрастно обнажая сдержанную привлекательность женщины.

Особую торжественность свадебному головному убору невесты — саукеле —



В подвеске отразились некоторые элементы идеологических представлений казахов здесь вместе с архаичными изобразительными приемами, прослеживаемыми в подвесках в виде бусинок на длинной цепочке, декорированными спиралевидными завитками, вытиснены символы, знакомые каждому мусульманину — полумесяц и звездочка. По канонам ислама считалось, что серебро — благородный металл, обладает защитными функциями, оберегающими здоровье человека. Казахский Алтай

придавало, среди прочего, декорирование его цветными камнями в серебряной и золотой оправе. Золото часто использовалось для изготовления серег, тяжелых золотых и позолоченных браслетов, нагрудных украшений в виде ожерелья из золотых элементов. Этнографами прослежены некоторые аналогии казахских и более древних кочевнических украшений в применении серебра, позолоты, сердолика, определенной техники (зернь, скань, инкрустация камнями), элементов орнамента (зернистый треугольник), колорита (сочетание золотисто-желтого и красного цветов) [Тохтабаева, 2005, с. 147—148].

Помимо эстетических мотивов, использование определенных металлов и полу- и драгоценных камней в изготовлении и декоре украшений и элементов одежды диктовалось верой в лечебные свойства металлов (золото, серебро, медь и др.), камней и минералов (янтарь, жемчуг, бирюза, коралл, сердолик). Им приписывались магические и лечебные свойства. Так, бирюза — перезе — по поверью приносит счастье; сердолик — аы — являлся оберегом; коралл — маржан — оберегал от порчи, наговора, способствовал жизненному благу, многочисленному здоровому потомству [Тохтабаева, 2005, с. 222—223].

Эти поверья уходят своими корнями в далекое прошлое: по мнению жителей Средней Азии, сердолик — это оберег, способный отгонять нечистую силу, охранять носящего его своим присутствием. В средневековье его деликом завозили, по словам Бируни: «Копей сердолика нет нигде, кроме Йемена и Индии» [Сухарева, 1982, с. 120]. В ту эпоху украшения носились как обереги и талисманы, привлекающие счастье, удачу, любовь. Об этом же писал Б. А. Литвинский: в Средней Азии крупных месторожде-





Форма и декор сложнооставного женского украшения отражает трепетное отношение к образу матери, хранительницы семейного очага. Смысл и предназначение предмета глубоко символичны. Интерес представляют и подвески, и цветовое сочетание камней, и орнаментальное оформление основных элементов украшения треугольной формы, ограниченных по контуру бордюром и заполненных архаичными орнаментальными мотивами, составленными из зигзагообразных линий, ложных жгутов бытствовавших в искусстве населения эпохи бронзы и древних кочевников Казахский Алтай

ний хорошего сердолика не было, его завозили из Аравии, Ирапа и Индии. Сердоликовые бусы с гравированным орнаментом, обнаруживаемые в погребениях сарматов, достигали района Приуралья через Среднюю Азию, в том числе — Памир, Маргиану, Бактрию [Литвинский, 1972, с. 81—82]. Блеск желтого металла во все времена подчеркивал силу, мощь, богатство, особое положение их владельца, что отразилось в названии Золотой Орды, которое спотнесено с золотой юртой хана Узбека. В данном случае понятие «золота» употреблено в качестве эпитета, подчеркивая тем самым величественность правителя, ставка которого могла называться «золотой», а золото — единственный металл, который достоин чести принадлежать хану и передать все его величие. В данном случае акцентировано внимание на солнцеподобности правителя. Золото и серебро часто употребляются в качестве эпитетов. В этнографическое время золоту окончательно определялась функция дифференциации социального и материального положения. Ассоциация с солнцем.

Видимо, от этих древних представлений о магических свойствах золота, камней и минералов берет свое начало мнение о том, что девушке и молодой женщине неприлично быть без ювелирных украшений, а их отсутствие означало траур. Ведь звон металлических украшений способен, по представлению предков, отпугивать темные силы, а блеск серебра отражать все негативное [Тохтабаева, 2005, с. 267]. Поэтому украшения приобрели высокий семиотический статус. Истоки такого отношения к украшениям вообще и к золоту в частности идут, как мы видели, с эпохи бронзы и ранних кочевников.



ЗАКЛЮЧЕНИЕ





Золотые изделия, рассмотренные в данном издании, выбраны авторами не случайно. Предметы декоративно-прикладного искусства из золота — это не просто декор одежды или утвари, это показатель уровня технологического развития общества и в то же время показатель благосостояния общества, в то же время они отражают определенные мировоззренческие и идеологические основы, в какой-то мере духовные ориентиры предшествующих народов. Это своеобразные знаки-символы, показывающие степень глубокой социальной и политической дифференциации общества.

Отдельного и специального рассмотрения заслуживает изучение технологии процесса изготовления тех или иных предметов, начиная с эпохи палеометалла. Например, такой элемент декора, как зернь — мельчайшие тиреики, крепившиеся на поверхность изделий, известен с 8 в. до н.э. Судя по материалам раскопок новых шиликтинских курганов, древние ювелиры достигли довольно высокого уровня. Этот прием припелся по вкусу кочевникам и сохранился до этнографического времени. Аккуратности и кропотливой работы требовало изготовление бляшек по восковой модели, подбор и знание рецептуры формовочных масс и т.д.

Значительное количество золотых предметов, выполненных с особым искусством, свидетельствует о том, что, начиная от добычи руды до конечного результата, требовалась четкая система разделения труда. Для этого необходимо было достижение такого важного условия, как соответствующий уровень общественно-политического развития государства, существование налаженных контактов с соседними и с дальними странами, устойчивой системы товарообмена.

Для изготовления вещей со сложным композиционным повествованием древние мастера должны были обладать не только высокими технологическими приемами, но и хорошо ориентироваться в идеологических представлениях, владеть знаниями о персонажах мифо-ритуальных комплексов. Мастера великолепно разбирались в крое и стиле одежды, в архитектонике парадных вещей, четко знали регламент и принципы ношения ювелирных изделий с учетом общественного статуса заказчика. При выборе декора украшения парадного или боевого оружия также знали, как и какими изображениями, персонажами из мифологии кочевого общества украшать эти предметы вооружения.



Видимо, для изготовления парадной одежды царствующей персоны, аристократа или придворного сановника должны были работать своеобразные артели мастеров золотошвейев, что может косвенно свидетельствовать о существовании корпоративных отношений к труду и производству, и предполагало работу не одного мастера, а целых цехов, включавших, очевидно, и женщин и мужчин.

Анализ предметов, выполненных из золота в хронологическом плане, показывает, что в раннесаякское время основной вид парадного одеяния изготавливался больше из цельнолитых вещей и золото, как материал, использовалось достаточно свободно и широко.

Начиная с середины первого тысячелетия до н.э., наблюдается огромный рост спроса на золото, добыча которого связана с большими трудностями, и, соответственно, общество переходит к строжайшей его экономии. Только лишь ключевые элементы костюма царствующих персон изготовлены из цельного золота, а остальные — из тонкого листа путем штамповки и т.д. Потребность в золоте увеличилась при сохранении прежнего объема добычи. Эта ситуация повлияла на совершенствование технологии обработки металла: от метода литья мастера перешли к штамповке, а затем — к использованию плакировки изделий.

Менялись этносы, возникали и рушились государства, но неизменной в истории оставалась традиция изготовления и использования золотых изделий в повседневном быту и жизни, а также функция золота как эквивалента товарообмена, мерила богатства и т.д. Они были наполнены определенным смыслом и использовались не просто как украшения, а как своеобразные знаки-символы, специфические атрибуты, отражающие глубинное содержание сложной системы мировоззрения, идеологию, социальный статус и этническую принадлежность владельца.

Люди всегда мечтают о вечном и прекрасном, к жизни и преодолению смерти, стремятся к каким-то идеалам и, быть может, в почитании этого благородного металла отразилось желание соединить прекрасное и нетленное.

Анализ золотых изделий, найденных при археологических раскопках, свидетельствует о том, что интерес к этому благородному и роколому металлу никогда не иссякал, а наоборот возрастал по мере усложнения и развития человеческого сообщества.

БИБЛИОГРАФИЯ

- Акишев А. К. Искусство и мифология саков. Алма-Ата, 1984. 176 с.
- Акишев А. К. Образ верблюда в легендах Центральной Азии // Этнография народов Сибири. Новосибирск: Наука, 1984. С. 69—76.
- Акишев К. А., Акишев А. К. Древнее золото Казахстана. Алма-Ата: Онер, 1983. 264 с.
- Акишев К. А. Курган Иссык. М., 1978. 130 с.
- Аржанцева И. А., Иневаткина О. Н. Еще раз о росписях Афрасиаба: новые открытия, которым четверть века // Центральная Азия: источники, история, культура. М., 2005. С. 118—144.
- Арсланова Ф. Х. Погребения тюркского времени в Восточном Казахстане // Культура древних скотоводов и земледельцев Казахстана. Алма-Ата, 1969.
- Баяр Д. Новые археологические раскопки на памятнике Бильгэ-кагана // АЭАЕ, 4 (20). Новосибирск, 2004. С. 73—84.
- Бернштам А. Н. Золотая диадема из таманского погребения на р. Каргаинка // КСИИМК. 1940. Вып. 5. С. 23—31.
- Геродот. История в девяти книгах. Перевод и прим. Г. А. Стратановского. А., 1972. Кн. IV. 600 с.
- Джумабекова Г. С. К атрибуции «кладов» I тыс. до н.э. на территории Семиречья // Материалы международной научной конференции «Кадырбаевские чтения-2007», 16—18 мая 2007 г. Актобе, 2007. С. 203—210.
- Джумабекова Г. С. О воинских культах ранних кочевников (по материалам сюжета бронзовой курительницы) // Военное искусство кочевников Центральной Азии и Казахстана (эпоха древности и средневековья). Алматы, 1998. С. 12—27.
- Джумабекова Г. С. Опыт атрибуции фигурки конного лучника из Алматы // Вопросы археологии Казахстана. Вып. 2. Алматы. М., 1998. С. 72—82.
- Евтюхова Л. А. Южная Сибирь в древности // По следам древних культур. От Волги до Тихого океана. М., 1954. С. 193—224.
- Иванов В. В. Реконструкция индоевропейских слов и текстов, отражающих культ волка // ИАН СССР. Серия литературы и языка. Т. 34. № 5. 1975.
- Иванов В. В. Сходные черты в культе волка на Кавказе, в древней Малой Азии и на Балканах // Кавказ и Средиземноморье. Тбилиси, 1980.
- Иванчик А. И. Воины-псы. Мужские союзы и скифские вторжения в Переднюю Азию // СЭ. 1988. № 5.
- История Западного Казахстана. Т. 1. Актобе, 2006. 436 с.
- Кадырбаев М. К. Памятники ранних кочевников Центрального Казахстана // ТИИА АН КазССР. Т. 7. Археология. Алма-Ата, 1959.
- Кадырбаев М. К., Курманкулов Ж. Материалы раскопок могильника Бесоба // Археологические исследования в Отраре. Алма-Ата, 1977. С. 103—115.
- Комар А. В. Перецелипский комплекс в контексте основных проблем истории и культуры кочевников Восточной Европы 7—начало 8 в. // Степи Европы в эпоху средневековья. Т. 5. Донецк, 2006. С. 7—244.
- Конькова Л. В., Король Г. Г. Формирование и развитие традиций в обработке художественного металла в степной Евразии эпохи средневековья // АЭАЕ. № 1 (5). Новосибирск, 2001. С. 94—100.
- Кардини Ф. Истоки средневекового рыцарства. М., 1987. 384 с./илл.
- Литвинский Б. Б. Древние кочевники «Крыши мира». М.: Наука, 1972. 270 с.

- Маргулан А. Х., Акишев К. А., Кадырбаев М. К., Оразбаев А. М. Древняя культура Центрального Казахстана. Алма-Ата, 1966. 435 с.
- Мачинский Д. А. Земля аримаспов в античной традиции и «Простор ариев» в Авесте // Жречество и шаманизм в скифскую эпоху. Материалы международной конференции. СПб., 1996. С. 3—13.
- Мелетинский Е. М. Поэтика мифа. М., 2000. 407 с.
- Ожегов С. И. Словарь русского языка. М., 1984. С. 202.
- Олдфилд Г. Лошадь в мифах и легендах. М., 2007. 236 с.
- Ольховский В. С. Скифская триада // Памятники предскифского и скифского времени на юге Восточной Европы. МИАР. N 1. М., 1997.
- Парциггер Г., Наглер А., Зайберт В. Ф., Плешаков А. А. Большой курган Байкара. DAD-Eurasien — Abteilung. Берлин 2003г. 280с. Verlag Philipp von Zabern — Mainz am Rhein (на нем. и рус. яз.)
- Парциггер Г., Наглер А., Зайберт В. Ф., Плешаков А. А. Святилище скифского времени в Северном Казахстане // Степи Евразии в древности и средневековье. Материалы Международной научной конференции, посвященной 100-летию со дня рождения М. П. Грязнова. Т. 2. СПб., 2003. С. 123—124.
- Погрелова М. Н., Раевский Д. С. Звериный стиль скифской эпохи как lingua franca евразийских степей // Центральная Азия: источники, история, культура. Материалы Международной научной конференции. М., 2005. С. 578—588.
- Полидович Ю. Б., Вольная Г. Н. Образ зайца в скифском искусстве // Древности Евразии: от ранней бронзы до раннего средневековья. Памяти В. С. Ольховского. М., 2005. С. 415—436.
- Раевский Д. С. Мир скифской культуры. М., 2006. 600 с.
- Рапопорт Ю. А. Из истории религии древнего Хорезма (оссуарии). М., 1971.
- Руденко С. И. Сибирская коллекция Петра 1 // САИ. Д 3—9. М.-А., 1962.
- Самашев З. С. Наскальные изображения Верхнего Прииртышья. Алма-Ата, 1992. 288 с.
- Самашев З., Григорьев Ф., Джумабекова Г. Древности Алматы. Алматы, 2005. 184 с.
- Самашев З., Джумабекова Г., Нурпеисов М., Чотбаев М. Древности Алматы: Курганы Боролдая. Алматы, 2006. 216 с.
- Самашев З., Жумабекова Г. С. К вопросу о культурной атрибуции некоторых случайных находок из Казахстана // Изв. НАН РК. СОН. 5 (191). Алматы, 1993. С. 23—33.
- Самашев З., Толеубаев А., Джумабекова Г. Сокровища степных вождей. Алматы, 2004. 176 с.
- Самашев З. С., Ольховский В. С., Омаров Г. К. К изучению торевтики кочевников Евразии 1 тыс. до н.э. («оленья» бляшка из Семиречья) // Евразийское сообщество: экономика, политика, безопасность. N 3. Алматы, 1997. С. 98—106.
- Сарианиди В. И. Афганистан: сокровища безымянных царей. М., 1983. 159 с.
- Сарианиди В. И. Храм и некрополь Тиллятепе. М., 1989. 240 с.
- Сабитков М. Н., Гуцалов С. Ю., Бисембаев А. А. Сокровища скифов Западного Казахстана. Уральск, 2003. 123 с.
- Сорокин С. С. Большой Берельский Курган (полное издание материалов раскопок 1865 и 1959 гг.) // ТГЭТ. 10. Л., 1969. С. 207—227.

Страбон. География в 17 книгах. Перевод, статья и комментарии Г. А. Стратановского. М., 1994.

Сухарева О. А. История среднеазиатского костюма. Самарканд (2-я половина XIX — начало XX в.). М., 1982. 142 с.

Тохтабаева Ш.Ж. Серебряный путь казахских мастеров. Алматы, 2005. 474 с.

Тревер К. В. Древнеиранский термин «Ратпа» (К вопросу о социально-возрастных группах) // ИАН СССР. Серия истории и философии. N 1, 1947.

Черников С. С. Загадка золотого кургана. Где и когда зародилось «скифское искусство». М., 1965. 189 с.

Чугунов К. В., Парцингер Г., Назлер А. Элитное погребение эпохи ранних кочевников в Туве (предварительная публикация полевых исследований российско-германской экспедиции в 2001 г.) // АЭАЕ. N 2 (10). Новосибирск. 2002. С. 115—124.

Чугунов К. В., Парцингер Г., Назлер А. Ювелирные изделия из кургана Аржан-2. Вопросы происхождения комплекса // Ювелирное искусство и материальная культура. Тез. докл. участников 12-го colloquium (3 — 10 апреля 2003 г.). СПб., 2003. С. 125—128.

Шер Я. А. О возможных истоках скифо-сибирского звериного стиля // Вопросы археологии Казахстана. Вып. 2. Алматы-М., 1998. С. 227.

Samashev Z. Culture of Nomadic Elite of Kazakhstans Altai region based on materials from the Berel Necropolis // Of Gold and Grass: nomads of Kazakhstan. Washington, 2006.

Toleubaev A. Snow leopards, eagle-felines and golden deer treasures from the «Hill of horse races» // Of Gold and Grass: nomads of Kazakhstan. Washington, 2006.



ОБОЗНАЧЕНИЯ И СОКРАЩЕНИЯ

АЭАЕ — *Археология, этнография и антропология Евразии*

ИАН СССР — *Известия Академии наук СССР*

Изв. НАН РК. СОН — *Известия Национальной Академии наук Республики Казахстан. Серия общественные науки*

КСИИМК — *Краткие сообщения Института истории материальной культуры*

МИАР — *Материалы и исследования по археологии России*

САИ — *Свод археологических источников*

СЭ — *Советская этнография*

ТГЭ — *Труды Государственного Эрмитажа*

ТИИА АН КазССР — *Труды Института истории и археологии Академии наук Казахской ССР*

Серия

«Қазак өперіпц кайраткерлері»

*Выпущено по программе Министерства культуры и информации
Республики Казахстан и Комитета архивов*

Древнее Золото Казахстана

Фото-Альбом

Автор художественного проекта — Аспирбек Копишев.

Автор-составитель — Зайнулла Самашев и т.д.

Дизайнеры — Алима Скагиева, Гульнара Умарова.

*Эксперты по научной тематике,
издания и оформления фотоальбома:*

*Муратбек Нурлыбаев, Райхан Маженкызы, Рахымжан Садыгулов,
Бауыржан Байдылда, Мухтар Төлебаев, Святослав Ким,
Михаил Портнягин.*

Генеральный директор издательства — А. Копишев

Начальник производственного отдела — К. Оспанова

Редактор — П. Жеменейкызы

Технический редактор — Д. Омаргалиева

Набор текста — Р. Жарипова.

ИБ № 3

Подписано в печать 20.08.07. Формат 60х901/8. Бумага мелованная.

Усл.п.л. 14.0. Уч-изд. л. 30.0.

Тираж 2000 экз. Заказ № 1297.

Отпечатано с файлов заказчика на Полиграфкомбинате
ТОО «Корпорация «Атамұра» Республики Казахстан,
050002, г. Алматы, ул. Макатаева, 41.

ISBN 978-601-209-000-0



9 786012 090000